An abstract graphic element consisting of several overlapping, organic shapes in a deep red color. A small, irregular shape in a muted green color is nestled within the upper part of the red shapes. The overall form is fluid and non-representational.

**christian préaud**  
architecture & paysage

portfolio 2021

## regard

### **Michel Racine**

Historien des jardins, paysagiste, urbaniste et architecte, écrivain, auteur de nombreux ouvrages sur l'histoire et l'art des jardins, Directeur du département de formation continue à l'École Nationale Supérieure du Paysage de Versailles.

Il y a du nouveau, comme il y a de l'éternel chez Christian Préaud dans sa manière de penser et faire un jardin. Cela tient à son parcours qui ressemble à celui des créateurs de jardins qui ont su réunir les compétences acquises au gré de différentes expériences de vie. Voilà pourquoi je suis convaincu qu'avec un regard de paysagiste, d'architecte, de peintre et la main d'un jardinier, Christian Préaud réunit les savoirs et savoir-faire du créateur de jardin du XXI<sup>e</sup> siècle.

Certes j'ai visité beaucoup de jardins, je connais un bon nombre de paysagistes, beaucoup d'architectes aussi. Des bons – chacun dans leur domaine.

Mais les formations étaient ainsi faites à la fin du XX<sup>e</sup> siècle que chacun apprenait à concevoir son espace sans penser à l'autre. Pourtant, si l'on cherche quelques références heureuses dans l'histoire, on ne peut évoquer un jardin de la renaissance toscane sans sa villa, un jardin baroque en Ile-de-France sans sa maison de plaisance, ni un jardin de cottage de Gertrude Jekyll sans son lien avec l'architecture de son ami Edwin Lutyens. Et réciproquement.

Christian est de ceux qui ont compris que jardin, architecture et arts plastiques doivent être pensés en synergie, comme un habitat heureux. Professionnel et ami. Un oiseau rare aujourd'hui.



*« C'est ce que je fais qui m'apprend ce que je cherche. »*

Pierre Soulages



## Collonge Bellerive

Suisse

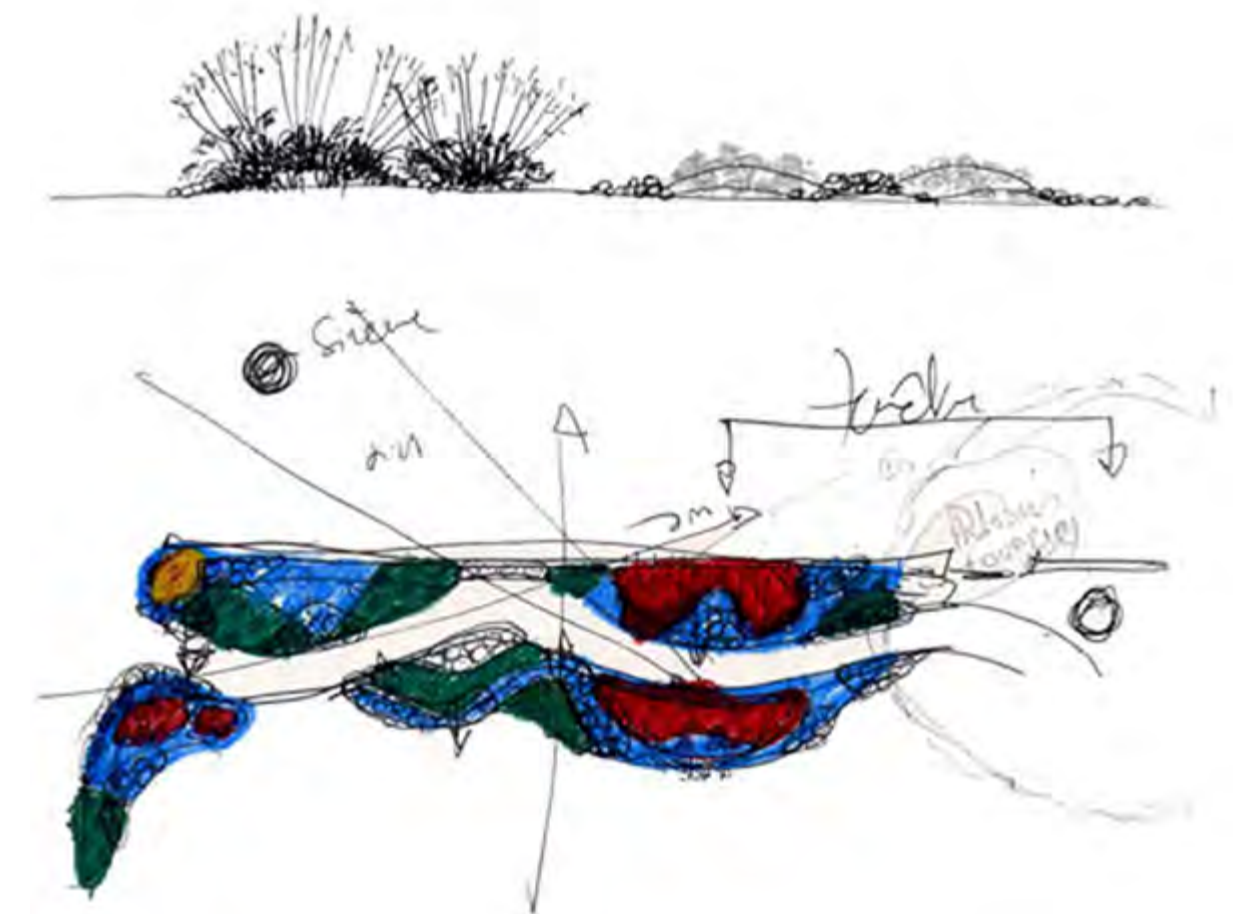
2005 -2009

6000 m<sup>2</sup>

Client particulier

Aménagement et entretien : AB Jardin

Pépinière : Van Pelt S.A.



Entre l'extrémité du jardin, l'étendue du Léman et le ciel qui s'y baigne, une liaison s'imposait pour marier la terre et l'eau, pour unir le jardin à son environnement. Cette transition, à la fois écran et transparence, s'harmonise aux lignes de force, aux superbes horizontales du paysage de l'autre rive, pour créer une promenade intime au bord de l'eau.

Une succession de monticules en galets du Rhône forme une grève au relief ondulant sur laquelle poussent des graminées géantes de deux tailles: les plus petites, denses et opaques, forment un coussin, une assise pour les plus grandes, légères et translucides. Ces graminées restent tout l'hiver, sèches, comme une roselière qui accroche le givre des embruns du lac.

• • •

Un jardin au bord du lac de Genève.

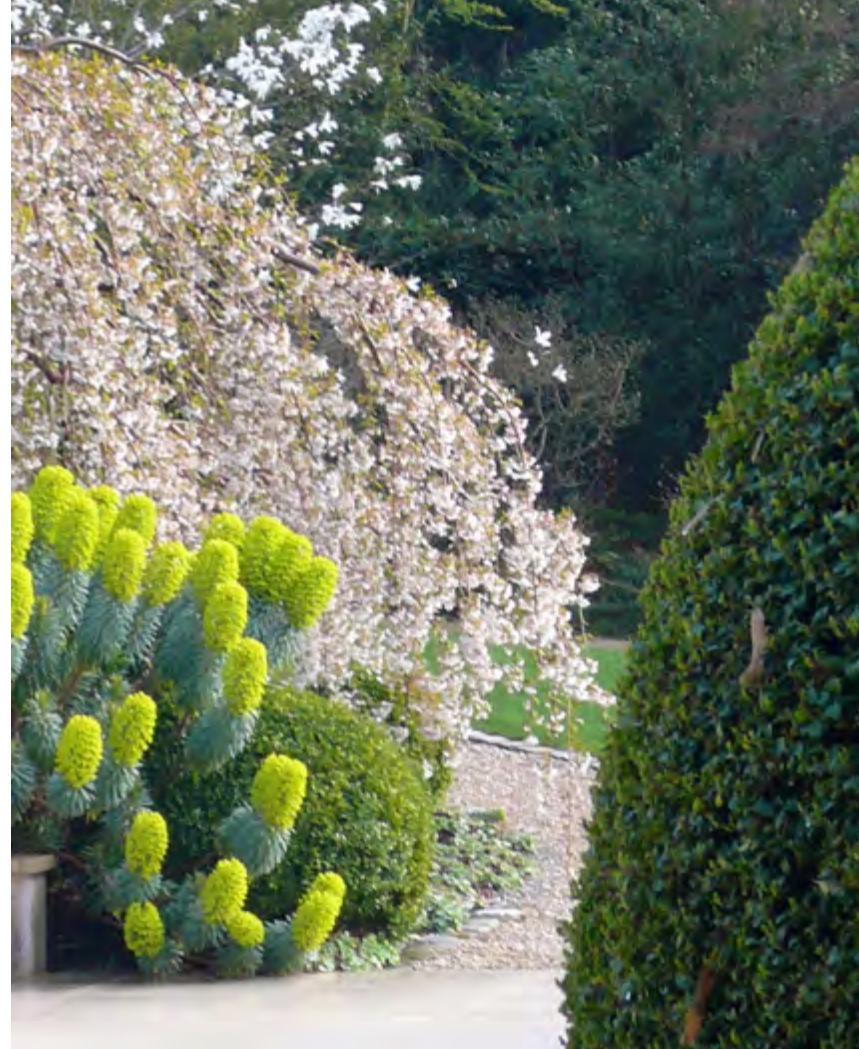
Un espace à relier aux éléments puissants du grand paysage alentour.











• • •

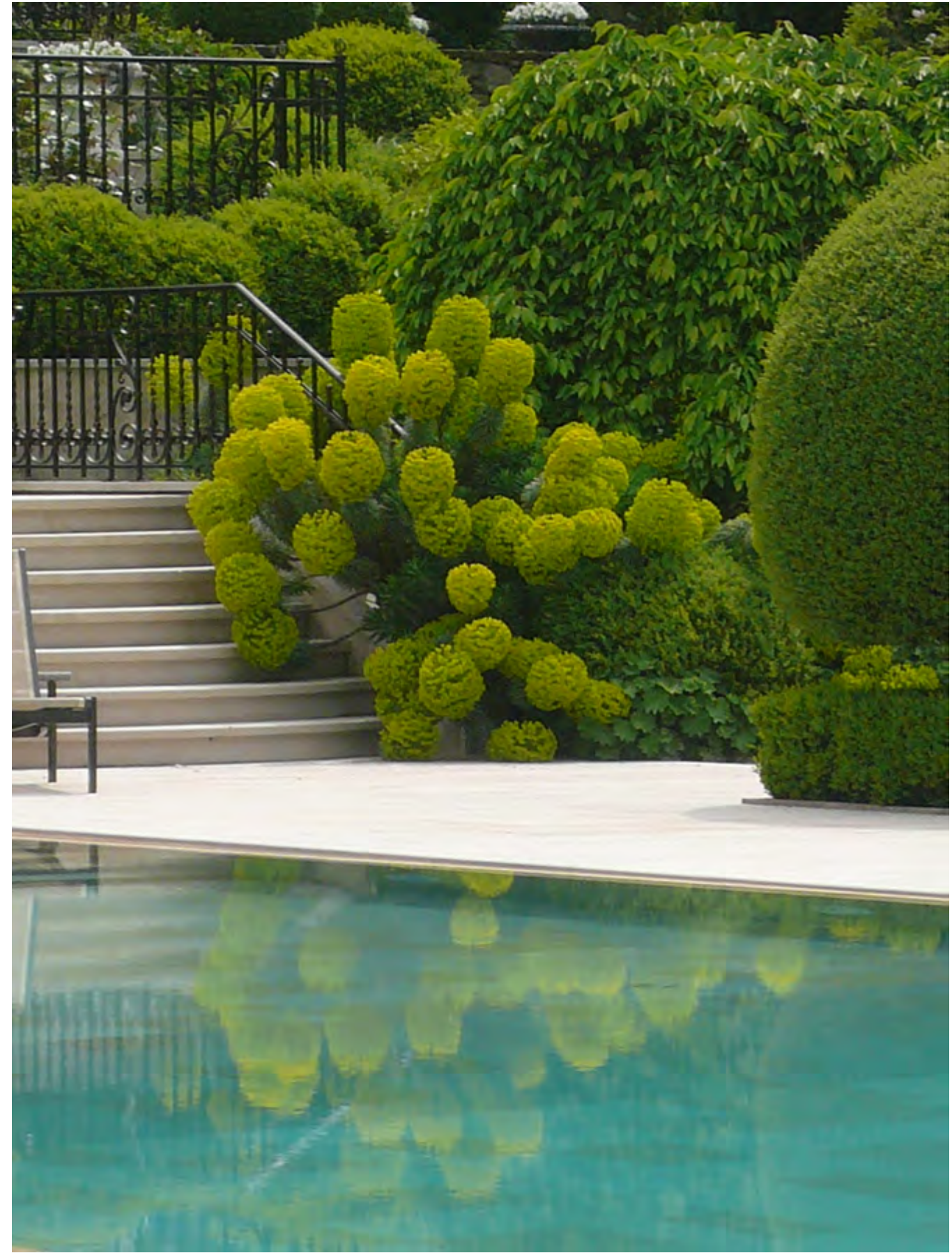
Des tables de buis de plusieurs mètres d'épaisseur comprenant en leur centre une large bande de lavandes forment un écriin dans lequel se pose la piscine. Une «fenêtre» dans les buis coté lac, et une seconde table disposée dans la déclivité du terrain, emmènent l'œil du nageur directement de l'eau de la piscine à l'eau du lac, subtilisant au regard la partie du jardin comprise entre l'une et l'autre. Un olivier trouve sa place entre les lavandes et fait une transition verticale en avant-plan d'un bosquet de chênes centenaires aux pieds desquels s'étend une mer de narcisses blanches et d'hydrangeas « Annabelle » avant un sous-bois aux allures floues du naturel.



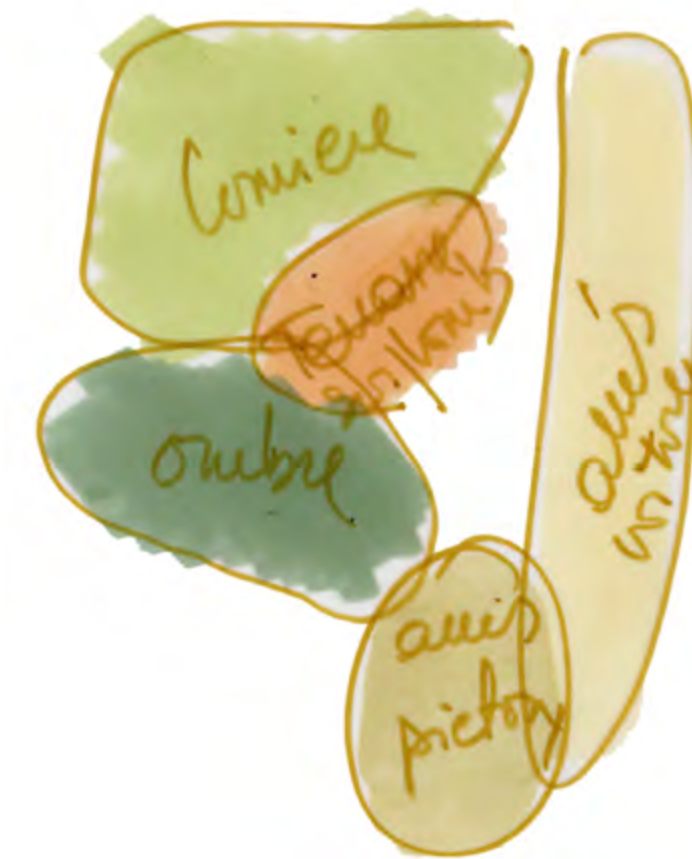
Une piscine exposée et perdue au milieu d'une vaste étendue engazonnée.  
Un espace à asseoir pour qu'il soit confortable à l'œil et intime à l'usage.











**L** est entouré de hauts murs qui l'abritent des vents desséchants du désert. L'eau qui affleure alentour a été captée et canalisée. Elle court dans de multiples rigoles qui irriguent les parterres.

Elle jaillit dans des fontaines qui égayent ce lieu de leurs murmures et y apportent la fraîcheur. On s'y promène parmi les fleurs et, dans l'intimité des bosquets, on y goute nombre de fruits merveilleux. Les plus beaux oiseaux en ont fait leur demeure. Chaque heure du jour et de la nuit libère son cortège d'odeurs et de parfums subtils. On s'installe dans ses pièces de verdure pour jouer de la musique et dire des poèmes. On y trouve dans la communion avec cette nature maîtrisée, la tranquillité et le repos propres à l'élévation de l'esprit, du cœur et de l'âme. Les Persans, plus qu'à toute autre chose, aspiraient à sa quiétude et à son raffinement. Ils l'appelaient **paradis**.



# Goult

France

2016

Conception et réalisation d'un jardin dominant la vallée du Lubéron

Client particulier

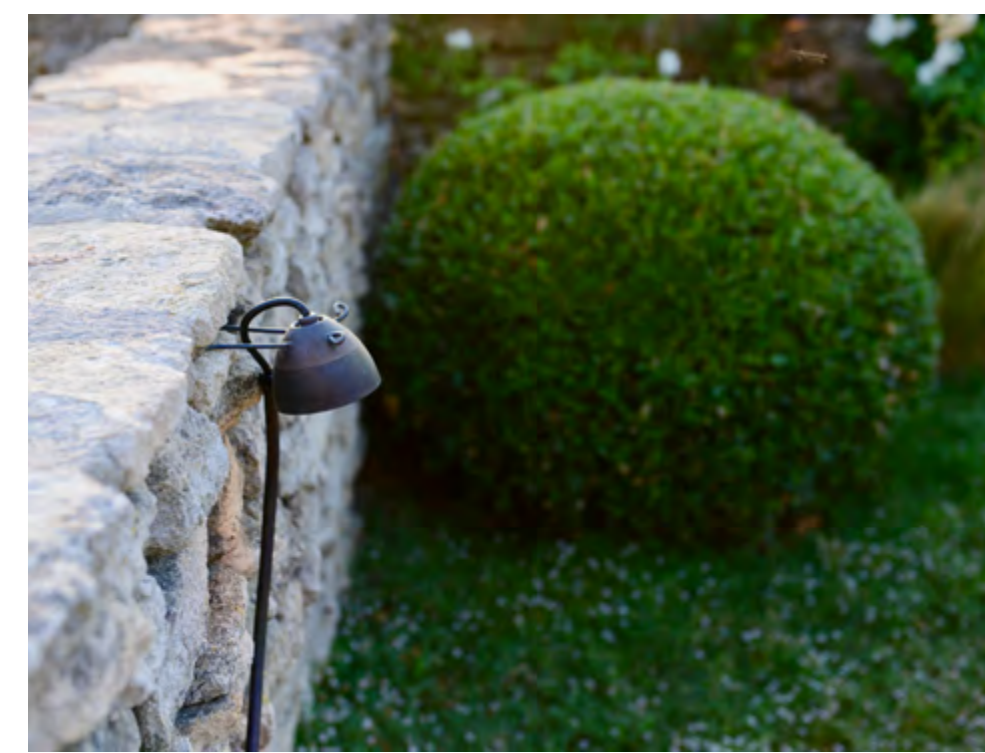
Livraison prévue : Juin 2017



















**S**i la forme du jardin a beaucoup évolué au cours des âges, au gré des civilisations, des cultures et des climats, ses fonctions et les aspirations auxquelles il répond ont peu changé. Transcription maîtrisée de la nature, représentation idéalisée du monde ou de l'univers, il reste l'exercice au travers duquel l'homme sédentarisé imite au plus près le geste de la Création.



## Vesenaz

Suisse

2007

600 m<sup>2</sup>

Client particulier

Entreprise, aménagement et entretien : AB Jardin

Pépinière : Van Pelt S.A.



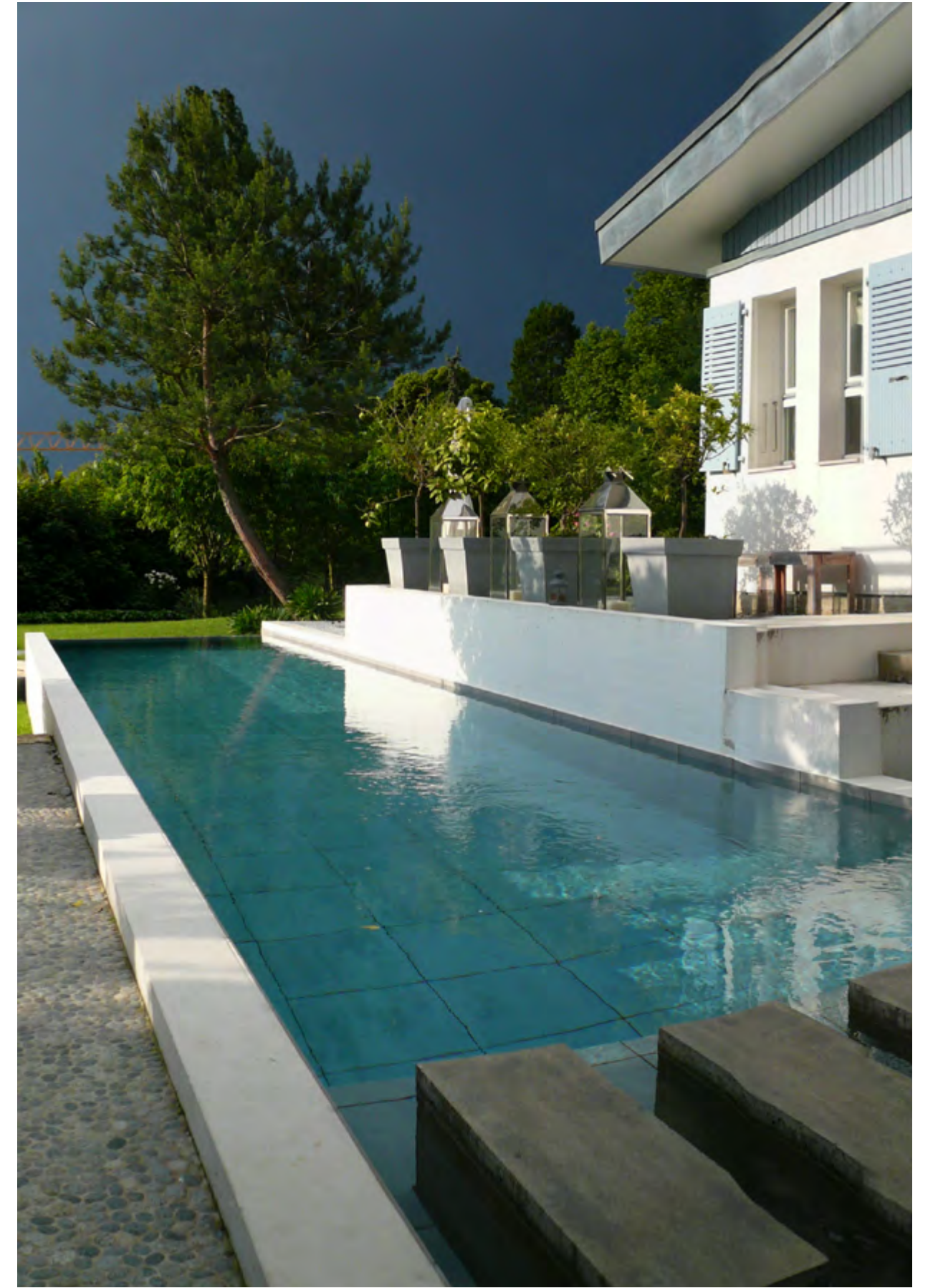
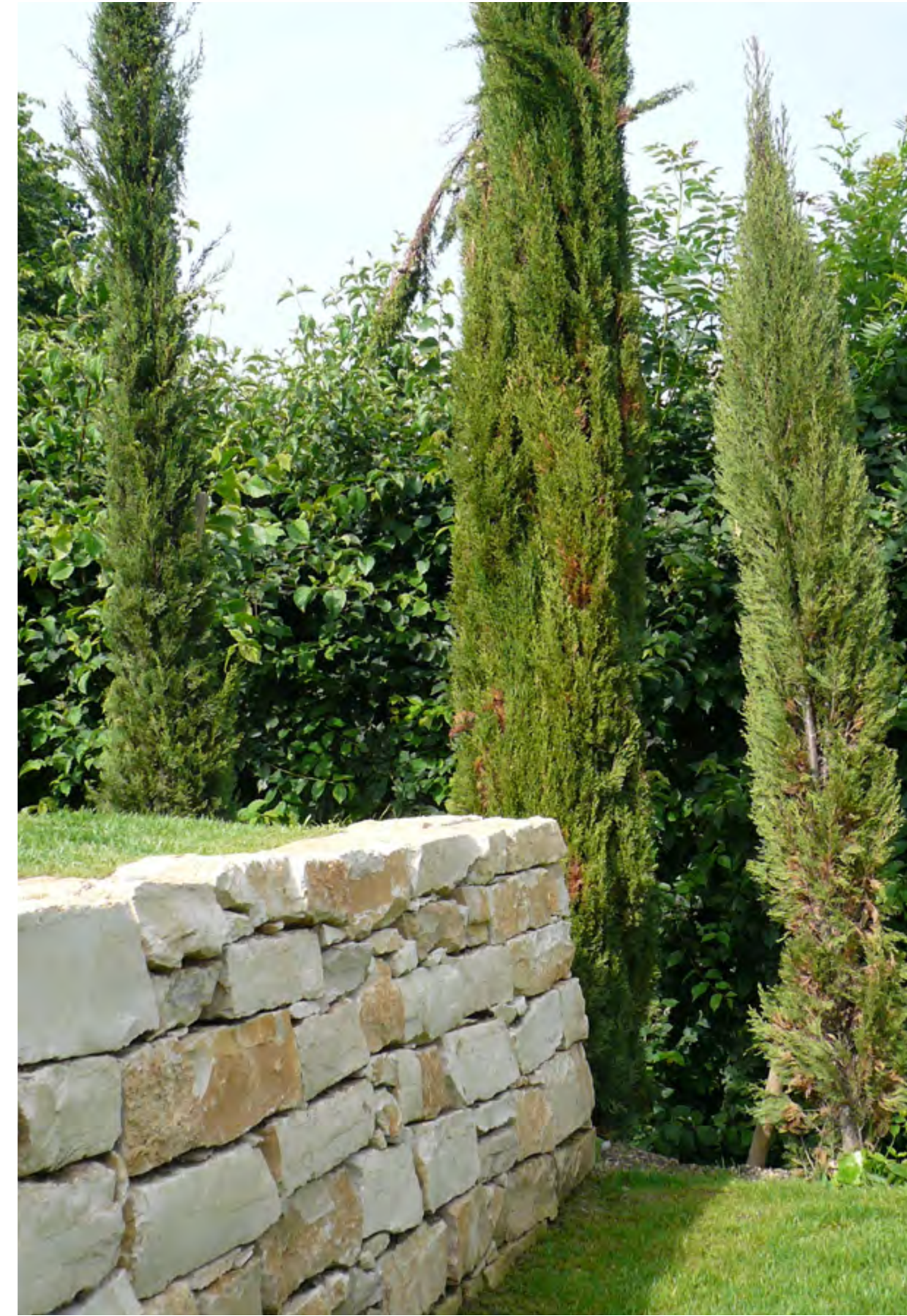
Une succession de quatre terrasses en éventail et en gradins, soutenues par des murets de pierres sèches blanches, prolonge la maison en jouant avec ses différences de niveaux pour lui donner son assise et devenir autant de pièces extérieures, distinctes à la fois par cette structure en restanques que par leurs ambiances propres. Trois d'entre elles en gazon, la quatrième en gravier blond, sont reliées par des emmarchements monoblocs en béton ciré noir. Au bout de chaque muret des groupes de trois cyprès de Florence étêtés créent comme des fenêtres qui appellent et dirigent le regard, cadrant de nouvelles vues sur la nature environnante.

• • •

Un jardin à structurer en harmonie avec l'architecture pure et contemporaine de cette magnifique villa des rives suisses du lac Léman.











• • •

Une atmosphère très « sud » accentuée par des pins aux pieds desquels poussent dans le gravier cistes et annuelles qui se ressèment au gré des vents. Devant le belvédère bordé d'osmanthes et d'un parterre de lavandes entourées de buis « Faulkner », un banc en béton ciré noir dialogue face au lac avec un bronze monumental de Nathalie Miquel. Rosiers, citronniers et glycines pour le soleil et hortensias pour l'ombre complètent un vocabulaire aussi simple pour le végétal que celui du béton, de la pierre sèche et du gravier pour le minéral.







**L**e jardin n'est pas juste un joli bout de terrain sur lequel la maison est construite, il est avant tout le prolongement extérieur de l'espace intérieur. Comme tout espace habité, il remplit une fonction. A cette fonction correspond une forme: c'est l'architecture du lieu. Le travail du paysagiste consiste d'abord à définir avec ses habitants le rôle du jardin dans leur mode de vie, puis à en imaginer la forme correspondante en s'inspirant de l'âme du lieu, et enfin à y apporter un style qu'Atelier Jardins aime classique dans ses principes mais résolument contemporain dans son traitement.

Un style qui utilise les végétaux persistant pour la structure, pour que l'architecture du jardin soit lisible tout au long de l'année. Vivaces et annuelles viennent ensuite poser le décor qui se déroule et évolue avec les saisons. Les couleurs des feuillages et des fleurs sont déclinées en masses monochromes dans lesquelles blancs et bleus ont souvent la faveur. Et puis l'eau, sous quelque forme que ce soit, mais toujours présente.



# Vandoeuvres

Suisse

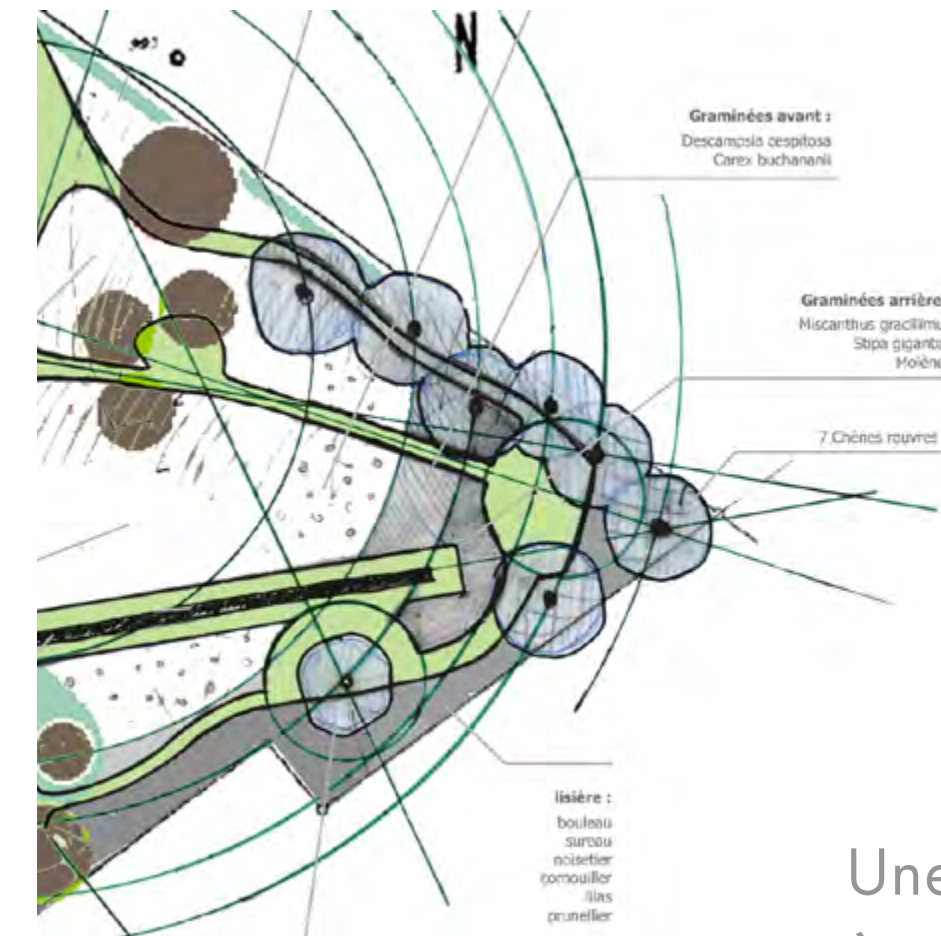
2007

1 ha

Client particulier

Entreprise, aménagement et entretien : AB Jardin

Pépinière : Van Pelt S.A.



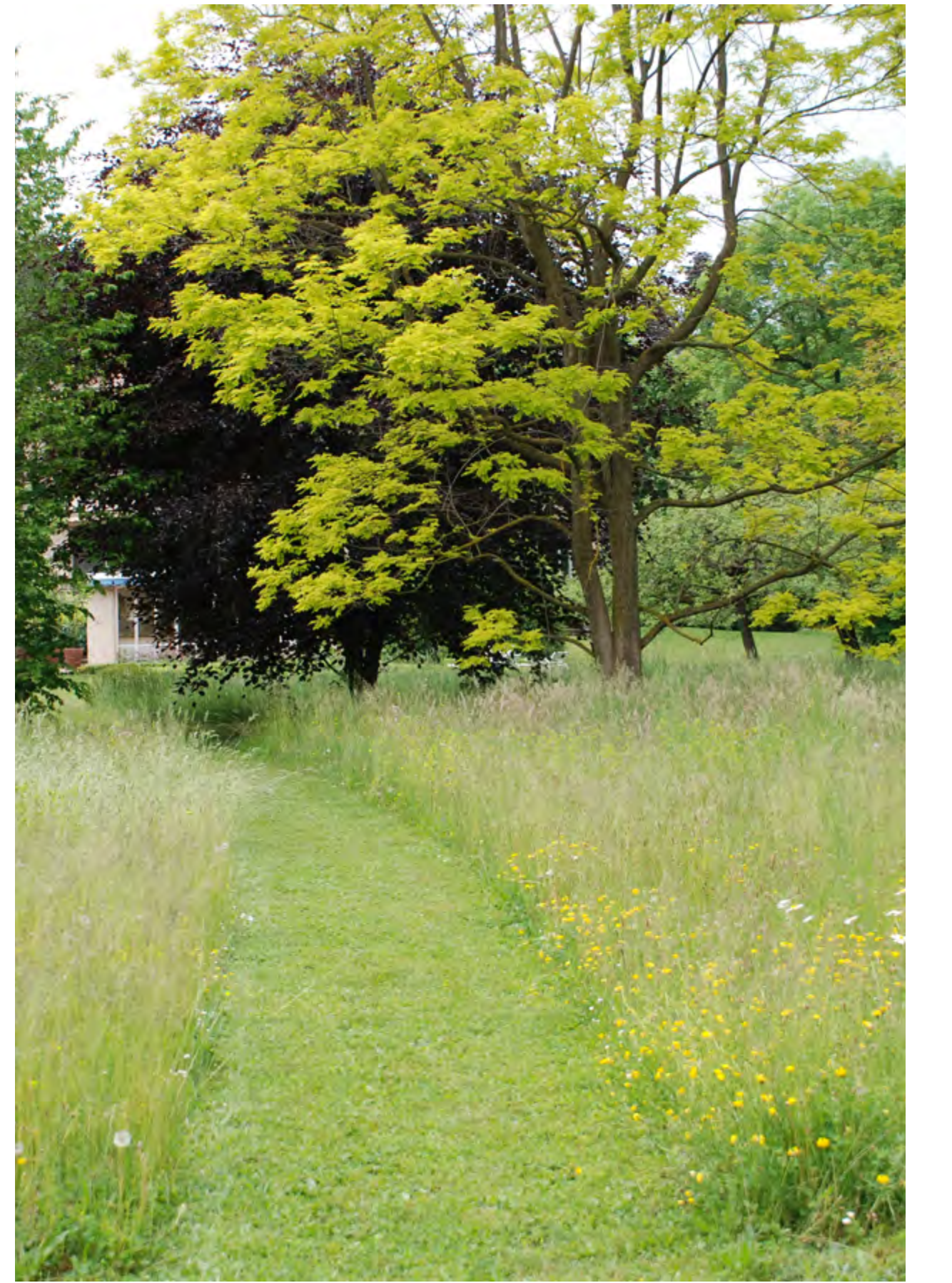
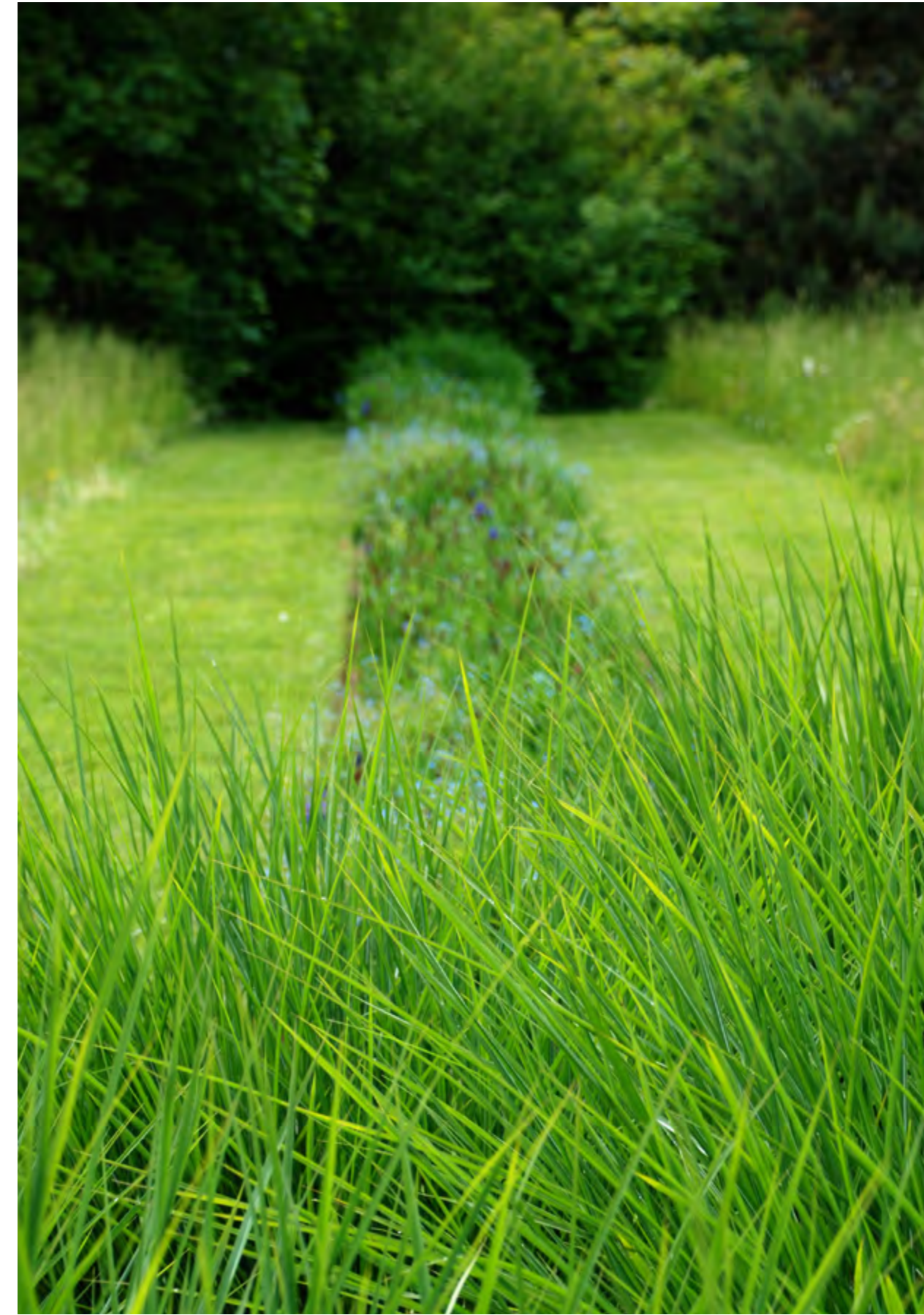
Une grande prairie ouverte, plate et nue. Une structure à composer pour inviter à parcourir cette vaste étendue à l'origine parsemée de quelques arbres d'agrément et de vieux pommiers.

La vie du jardin se cantonnait aux abords de la maison. C'est donc tout l'espace qu'il a fallu organiser pour donner l'envie d'aller à sa découverte, de s'y promener, de s'y arrêter. Près de la maison, quatre parterres à la française organisent un potager, un massif de fleurs à couper, une roseraie et un lit de lierre d'où jaillit la superbe structure d'un pommier centenaire.

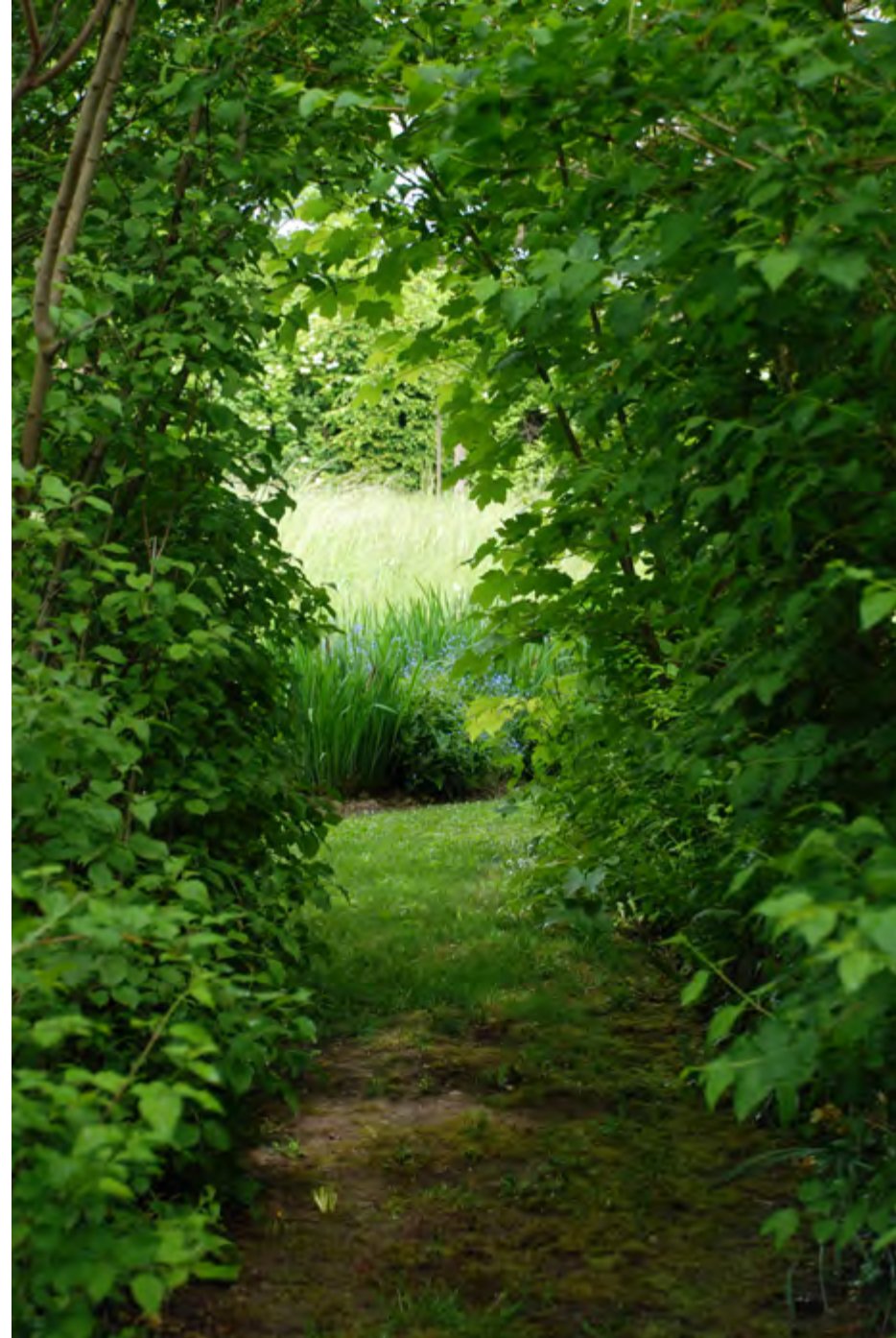
• • •











• • •

au delà, allées engazonnées, massifs de graminées géantes, bosquets et sous-bois... autant d'invitations à la découverte, le tout articulé autour d'un « canal » fleuri de myosotis vivaces, d'iris et de gauras.





## Jardin des Tuileries

Paris

2008

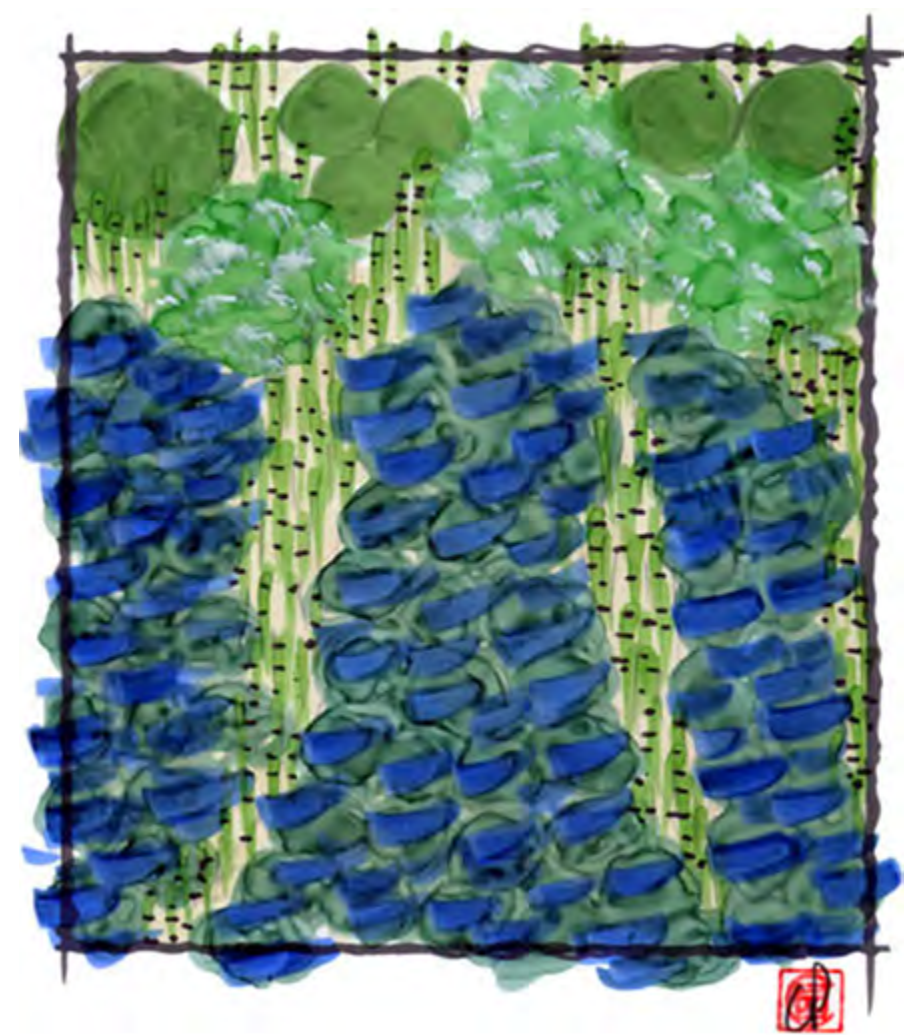
20 m<sup>2</sup>

Jardin éphémère

Pépinières : Les Hortensias du Haut-Bois  
& Pépinières Verte ligne

Vannerie : Jean-Pierre Hardouin

Réalisation : GestiVert Environnement



Hortensias, « la tentation de l'Occident » .

On les croit Bretons, cousins germain, originaires de nos contrées océaniques, mais ils nous viennent d'Asie, du Japon, de Chine aux confins de l'Himalaya, comme cette prêle préhistorique, equisetum hyemale, et d'Amérique, des contreforts des Andes, ce sont les hortensias, voyageurs du bout du monde, amours de marins nantais et malouins.

Jardin éphémère pour les Tuileries mais pas installation hasardeuse au péril des végétaux : cette conception est aussi un projet durable qui prend en compte les besoins vitaux des plantes mises en scène. Elle est transposable, telle quelle ou adaptée, sur une terrasse urbaine ou dans un jardin de ville.

Jardin de quelques jours créé aux Tuileries à l'invitation de Catherine Roy et Patrick de Sèze pour l'édition 2008 de « Jardins Jardin » sur le thème du voyage des plantes.







Ce qui fait de cette **pratique**, telle que je la conçois, une chose aussi merveilleuse que complexe, c'est que l'on est à la fois l'**artiste**, celui qui crée, et l'artisan, celui qui fabrique. Il faut donc scinder la démarche pour que l'intuition, la spontanéité qui sous-tend le geste créatif, ne soit pas bridée par l'indispensable maîtrise technique du **terrain**.

S'il fallait faire une analogie avec la musique, on pourrait dire que le paysagiste est tout à la fois le compositeur, celui qui écrit la partition, et le luthier, celui qui fabrique l'instrument unique sur lequel cette partition peut être jouée. Chaque jardin est en même temps une composition et l'instrument qui lui donne vie.



## Marrakech

Maroc

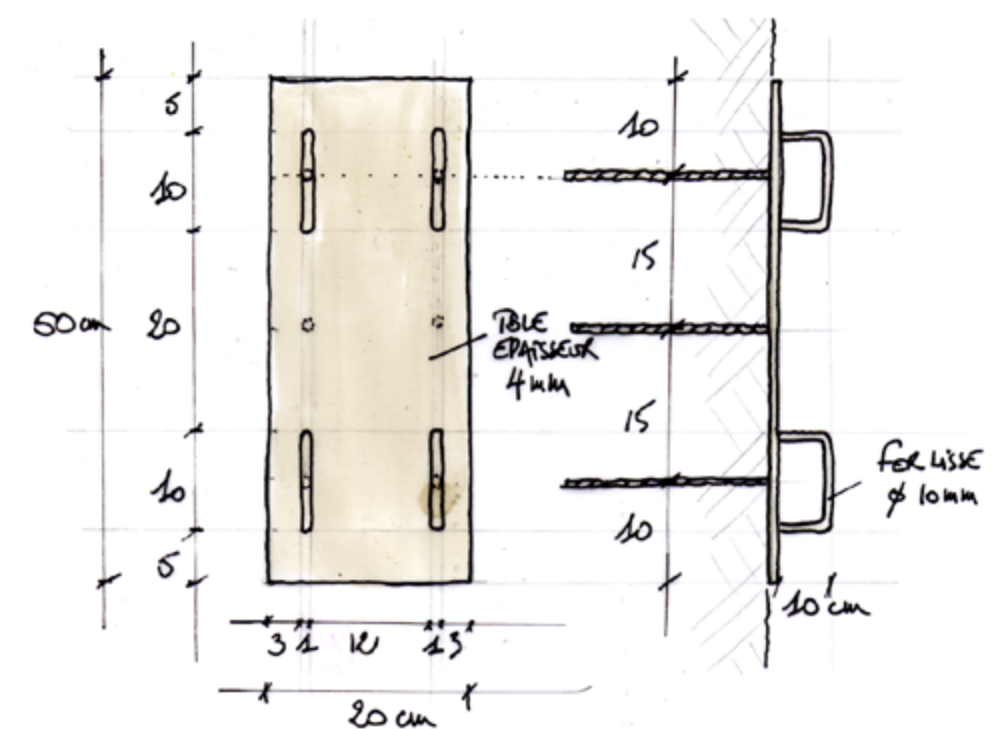
2008

300 m<sup>2</sup>

Maison d'hôtes

Entreprise : Tajdid-Assala

Pépinière, plantation et entretien : MOB



Dar Assoura est un riad situé dans le nord-est de la médina de Marrakech, près de la place du Mokhef, restauré en 2000. Le patio très minéral, aux lignes pures et douces, orné d'une fontaine centrale, n'était qu'un lieu de passage. Baignade et jardin devaient y trouver leur place pratique et symbolique à la fois. L'eau jaillit du mur et s'écoule vers le bassin le long d'une seguia en tadlakt, rafraichissant les massifs au passage. Le bassin/jacuzzi est agrémenté de deux bancs immergés. Le tadlakt beige donne à l'eau des reflets vert amande.

[www.darassoura.com](http://www.darassoura.com)

Transformer ce petit patio entièrement minéral en un jardin et un lieu de baignade.



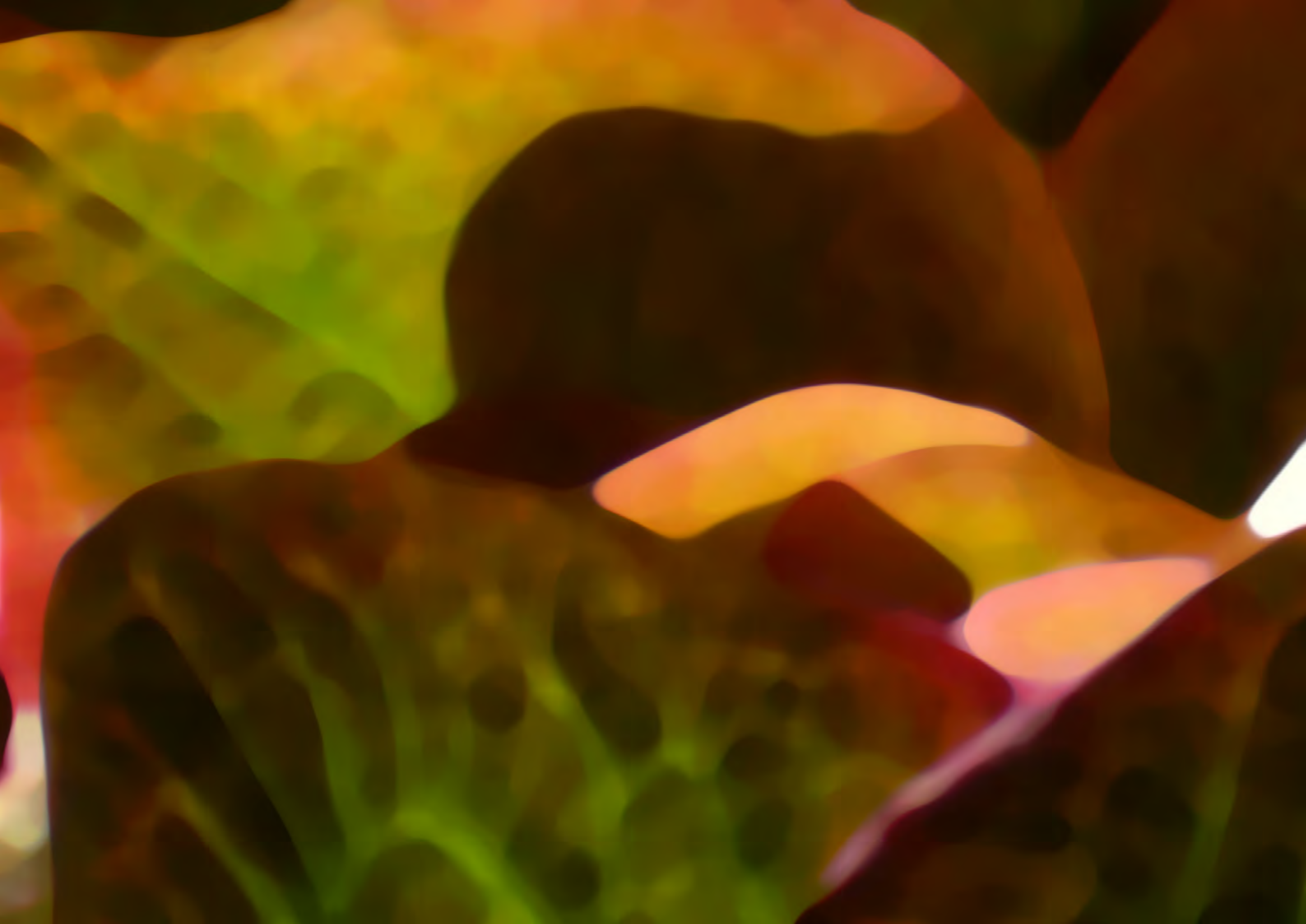












Les jardins créés aujourd'hui, qu'ils soient utilitaires ou d'agrément, publics ou privés, ruraux ou urbains, profanes ou sacrés, symboles de puissance ou havres cachés, répondent aux mêmes aspirations profondes, fonctionnelles, sociales ou spirituelles, que celles dont étaient investis les paradis persans. Notre époque en a transposé les codes et les pratiques, mais le rêve reste identique.



## Fontainebleau

2008-2010

8000 m<sup>2</sup>

Client particulier

Entreprise : Gestivert Environnement

Pépinière : Verte Ligne & Van Pelt S.A

Entretien : Jardins & Lumières.



Coté village, deux cours attenantes aux bâtiments. Coté campagne une parcelle arborée envahie par les pousses spontanées.

La première cour a servi à redessiner l'accès principal à la maison en redonnant souplesse, douceur et luminosité à cet espace ombragé par un superbe magnolia caduque: concordance minérale entre les murs ravalés, le gravier eu sol et les pavés de grès, massifs faisant assise et écriin au magnolia, le choix de la simplicité et de l'harmonie des matériaux et des végétaux.

...

Un magnifique corps de ferme du Gatinais rénové sans prise en compte des espaces extérieurs. Tout à faire pour donner son sens à cette propriété.



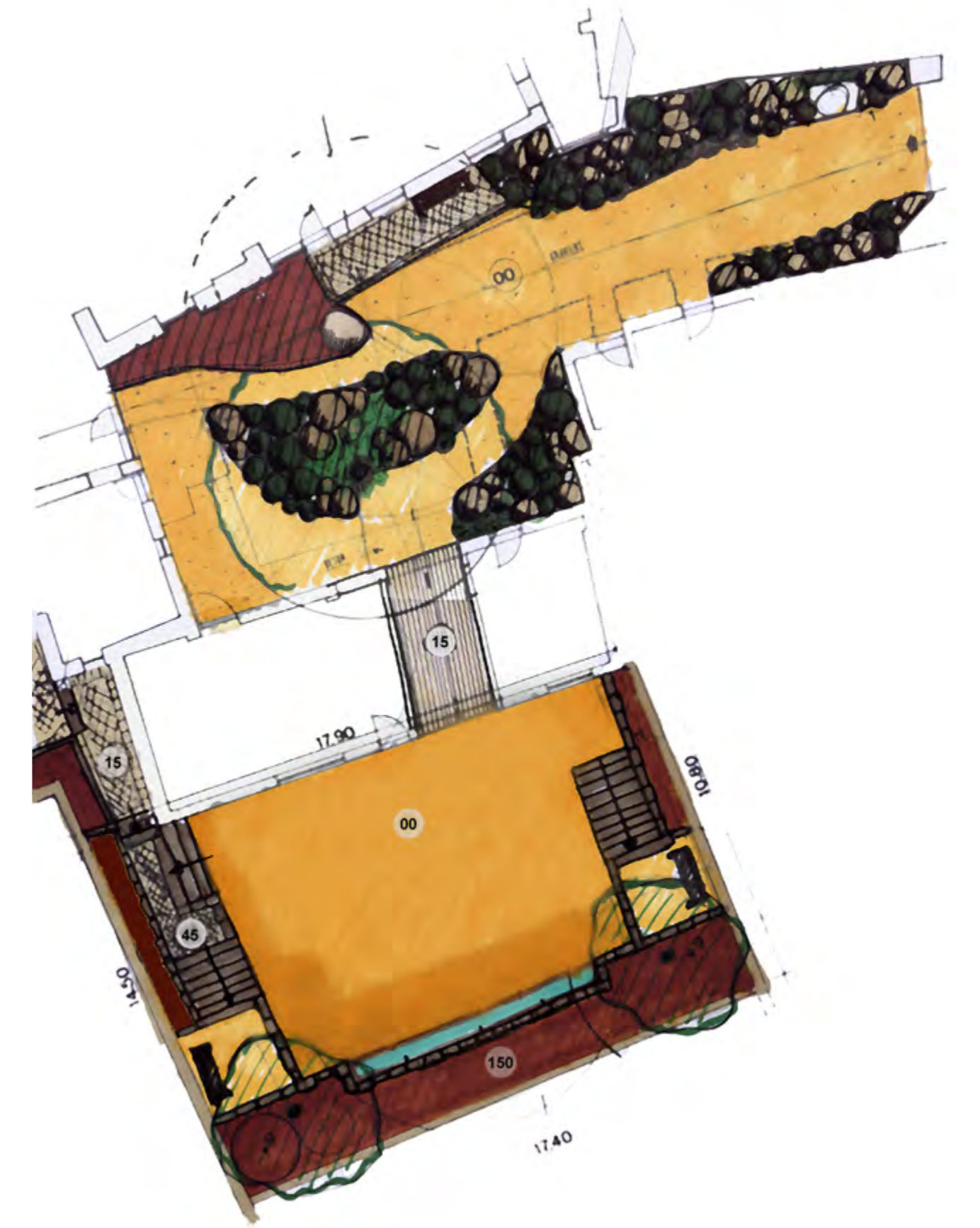




• • •

La seconde cour est une véritable pièce extérieure: esplanade gagnée sur une petite parcelle en banquette, elle abrite une longue fontaine en tadelakt surplombée par deux platanes et une cascade d'hortensias « feuilles de chêne ». De part et d'autre de la fontaine, deux petites terrasses surélevées se font face pour accueillir sieste, lecture, concert... L'espace principal ressemble à une place de village.

• • •







• • •

Coté jardin, les terrasses gravillonnées sont prolongées par une pelouse découpée en gradins par des emmarchements d'ardoise, les plus beaux arbres ont été conservés, allée et cheminements ont été retracés, des bosquets de bouleaux ont été plantés, un potager

bordé de haies de hêtres donne sur un chemin creux traversant un couvert de chênes tapissé de myrtilles. Tout appelle à la promenade, à la découverte et à la quiétude : la maison a trouvé sa place et son sens.







« La *rencontre* avec un lieu est avant tout intuitive ... »



## Paris

2006

75 m<sup>2</sup>

Client particulier

Pépinières : Domaine des Rochettes



Une ancienne cour d'hôtel particulier transformée en jardin de ville. Une serre-cuisine s'ouvre sur cet oasis de verdure.

L'utilisation des anciennes bordures de granit pour créer un escalier et relever le niveau du jardin a permis d'adoucir l'effet de profondeur que donnait cet espace enclos de murs. Les cyprès de Florence contribuent aussi à cet effet par leurs lignes verticales qui guident le regard vers le ciel. Un érable japonais adulte et une vieille glycine ont l'air d'avoir toujours habité cette cour. Couvre-sols vivaces, fougères persistantes, hydrangeas quercifolia et buis « Faulkner » cohabitent autour de la fontaine en ardoise de ce jardin blanc.

75 m<sup>2</sup> au coeur du XIII<sup>e</sup> arrondissement.











*« Le jardin c'est la plus petite parcelle du monde  
et puis c'est la totalité du monde. »*

Michel Foucault



## Perche

France

2013-2015

10 ha

Client particulier

Aménagement et entretien : Alex le Jardinier

Pépinière : Domaine des Rochettes / Van Pelt / Robin



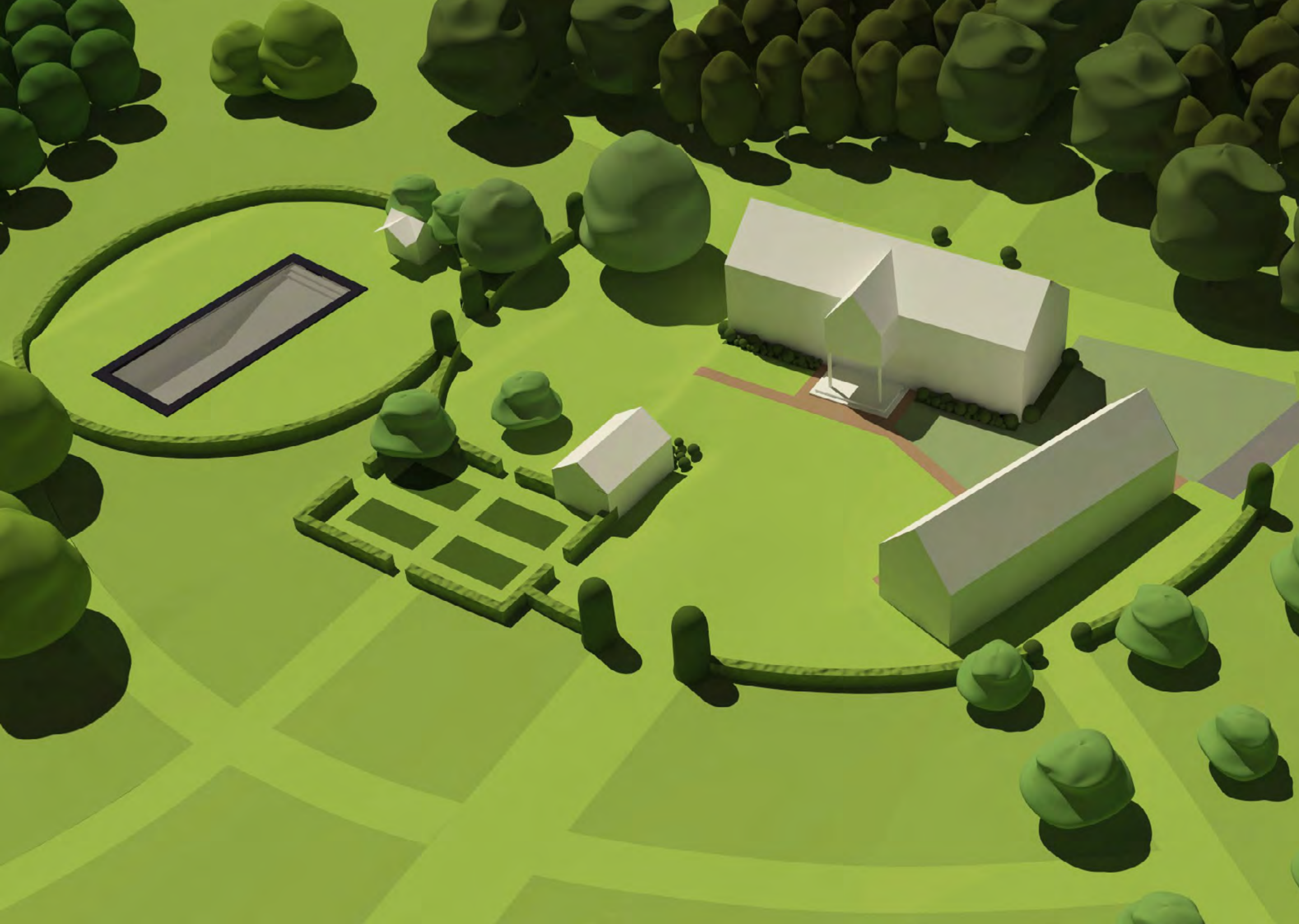
Un groupe de maison aux allures scandinaves occupent ce vallon du Perche où coule un cours d'eau rapide. Définir et aménager « l'espace vital » des habitations, y créer une piscine, et le relier à son environnement très campagnard; structurer l'espace rural en aménageant bords de rivières et zones humides, et en plantant une succession de boisements traversés par des allées forestières appelant à la promenade.

• • •

Définir et aménager l'espace vital des habitations et structurer l'environnement rural.



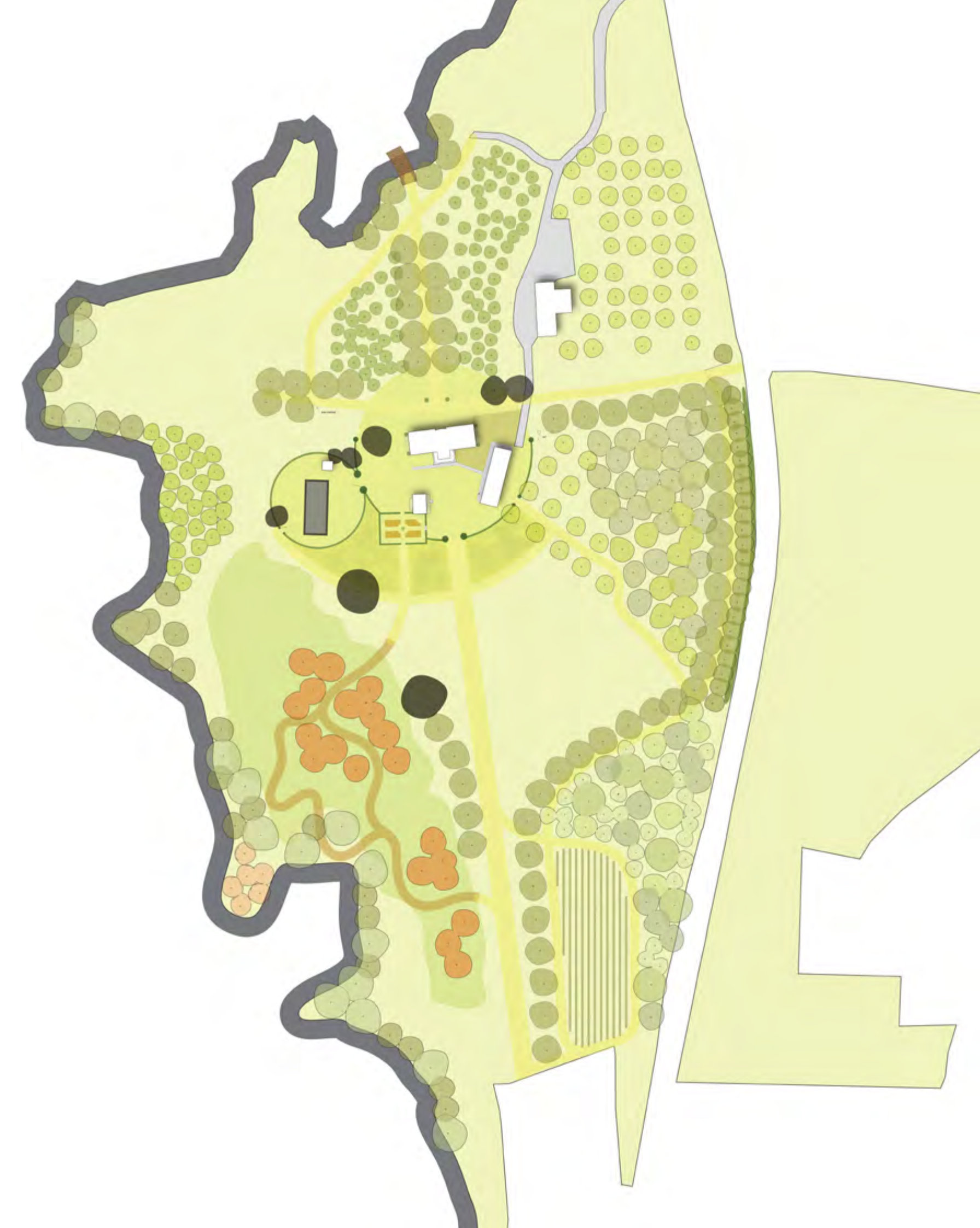




...

Les superbes colonnes de laurier du Portugal cadrent les perspectives et marquent les « portes » du jardin que délimitent les haies d'osmanthes. Les verts sombres de ces végétaux persistant apportent toute l'année la complémentaire au rouge des bâtiments. L'harmonie des couleurs contribue à l'harmonie du lieu. La piscine à l'eau sombre reflète les caprices du ciel, comme un miroir d'eau encadré d'une margelle d'ardoise.

Tout contribue à recréer un univers qui plonge dans les souvenirs et sensations d'enfance.















*« Architecture par sa forme d'ensemble, sculpture par le modelage du terrain, peinture par l'effet des matières et des végétaux, musique par les rythmes de sa composition, et poésie par le chatoiement de ses fleurs, l'art des jardins est une synthèse de toutes les expressions artistiques. »*

René Pechère



## Ile de Ré

France

2012-2013

2000 m<sup>2</sup>

Client particulier

Aménagement et entretien : Alex le Jardinier

Pépinière : Van Pelt / Filippi / Ripaud



Le dessin de ce jardin a conduit à repenser l'ensemble de l'architecture du lieu en traitant maison et jardin comme un unique espace habitable continu. De larges baies ont été créées pour ouvrir l'espace intérieur sur de généreuses terrasses en teck bordées de murs en pierre sèche, et pour gommer les limites entre dedans et dehors. L'habitat respire, l'espace à vivre semble avoir doublé.

• • •

Un jardin sans aucun arrosage.

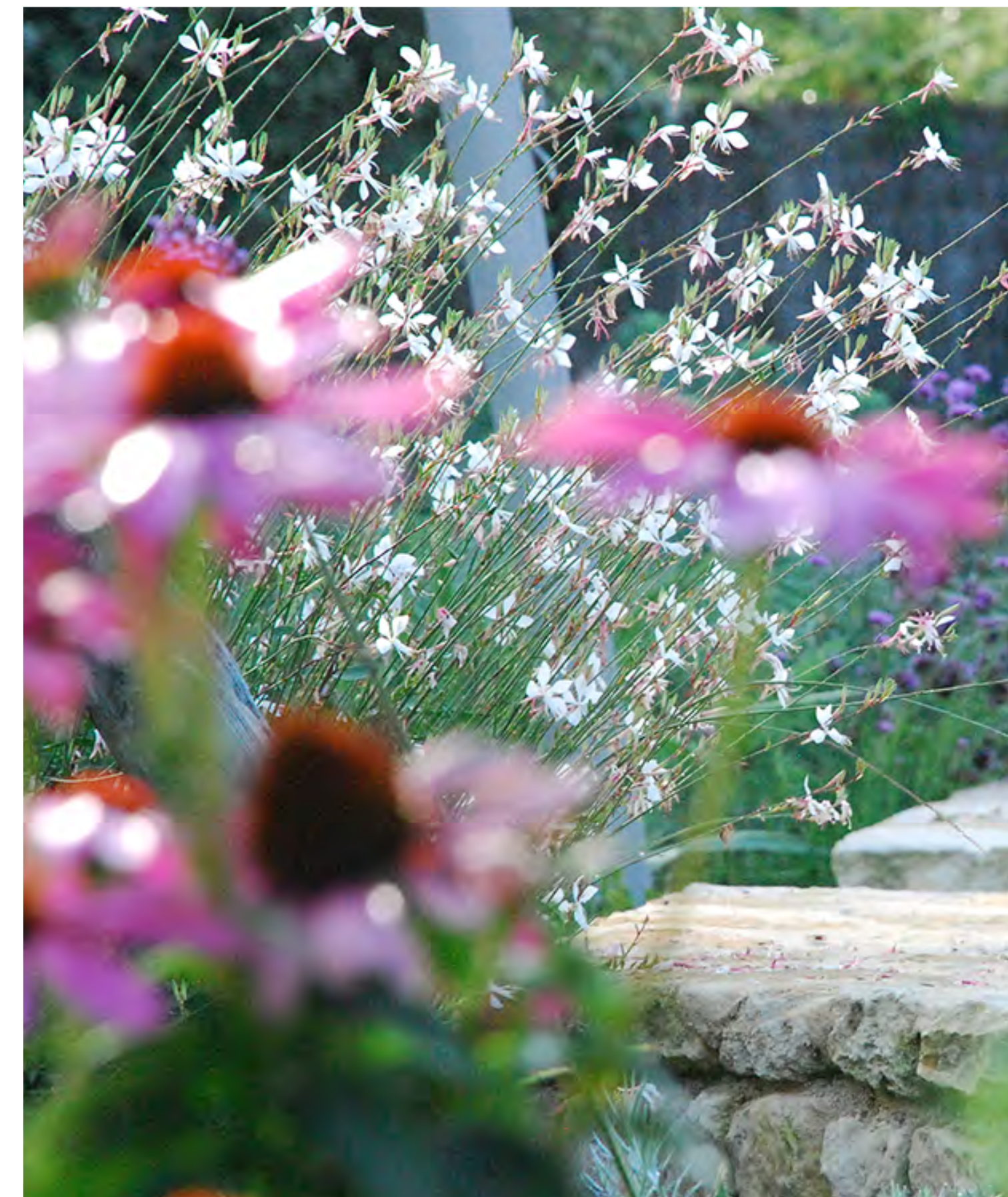






• • •

Côté horticole, le projet a consisté à tirer le meilleur parti d'une ancienne dune, gagnée par les pins, les peupliers et les fougères, au sol pauvre, très sablonneux et drainant. L'arrosage n'ayant pas grand sens dans ce type de terrain, c'est le concept d'un jardin sec, composé exclusivement à partir d'une palette de végétaux de milieux arides, qui a été retenu. Chênes verts, cyprès de Florence, figuiers murier blancs et buis posent la structure au coté des murets de pierre sèche. Le gazon a fait place a un couvre-sol ne nécessitant ni tonte ni arrosage, dans lequel court un pas dallé. Vivaces et graminées sont plantées dans des massifs paillés de gravier.









## Provence Khao Yai

Thaïlande

En cours, débuté en 2014

5 ha

Promoteur et clients particuliers



Les vallées de ce massif aux contreforts rocheux sont une destination prisée des habitants de Bangkok. Situé à environ 500 mètres d'altitude, la région offre un climat beaucoup plus doux que celui de la capitale. Les saisons y sont marquées, et la végétation se caractérise par de nombreuses espèces d'arbres caduques mélangées à des variétés locales de pins et de cyprès. L'idée est surprenante, mais lorsqu'on voit prospérer la vigne et le romarin au pied de ces escarpements calcaires, le projet de ce couple de promoteurs thaïs amoureux du sud de la France, étonne beaucoup moins.

• • •

The Green (Khao Yai)  
[www.provencekhaoyai.com](http://www.provencekhaoyai.com)

Un coin de Provence dans le massif montagneux du parc naturel de Khao Yai, à deux heures de route au nord-est de Bangkok.







• • •

Pour ces 25 maisons réparties autour d'une place de village, Atelier Jardins intervient sur les aménagements publics et les jardins privés. A cela s'ajoute une mission de conseil et de direction artistique sur l'architecture. Le terrain, situé au pied d'un éperon rocheux sur une pente d'environ vingt mètres de dénivelé, est structuré en restanques de pierres sèches. Le projet traite l'ensemble de la parcelle comme un grand paysage homogène rythmé par les cyprès colonnaires et une espèce locale proche du chêne vert. Romarins, sauges, helichrysum et lavandes finissent de poser l'ambiance.











*« Alors on peut se tenir près de la source,  
sous le buis, car c'est là qu'on rencontre un air doux,  
qui sent l'eau vive et la feuille. »*

Henri Bosco



## Moscou

Russie

2014

380 m<sup>2</sup> de terrasse en rooftop

Client particulier

Esquisse et Avant-Projet Sommaire



Casser la rigidité et la froideur un peu pompeuse du bâti par une structure toute en courbes et en rondeurs mettant en œuvre des matériaux chaleureux.

Le sol se fond avec une banquette en lattes de teck qui serpente tout autour de la terrasse, accompagnant ou alternant avec des jardinières hautes plantées de bouleaux et d'érables 'Fire Glow' qui créent des fenêtres regardant vers l'horizon des toits de la ville.

Un petit bois de bouleau ferme la vue au nord d'une pièce entièrement vitrée aménagée sous une passerelle dans un esprit très rustique. Salon d'été ou refuge près d'un feu de bois, ce petit coin d'intimité est là pour rappeler la campagne russe chère au propriétaire des lieux.

Une architecture néo-classique très anguleuse donne envie de souplesse et de douceur.









## Saint-Briac

France

2007

1400 m<sup>2</sup>

Client particulier

Entreprise : Heol Paysages

Pépinière : Van Pelt S.A.

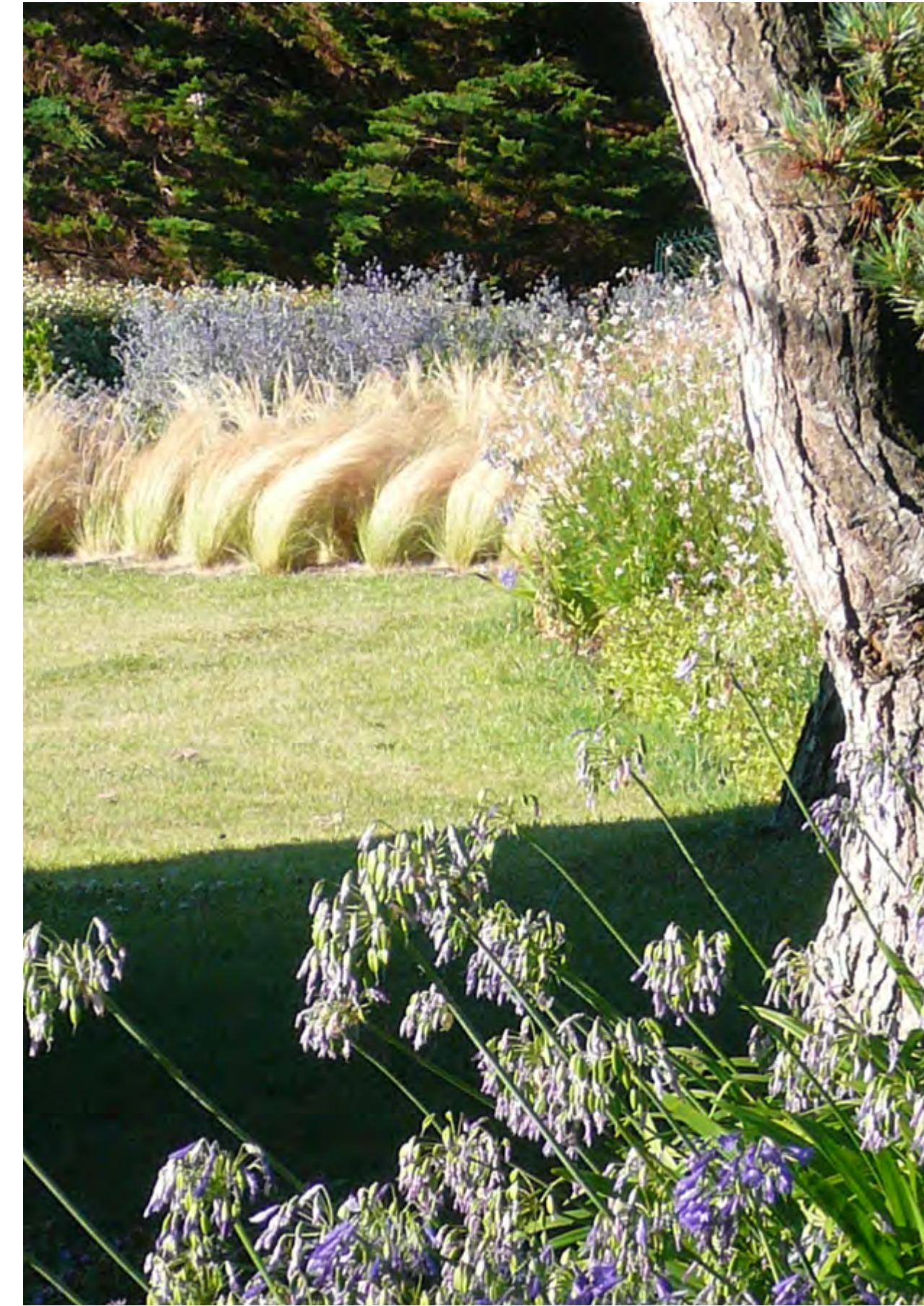
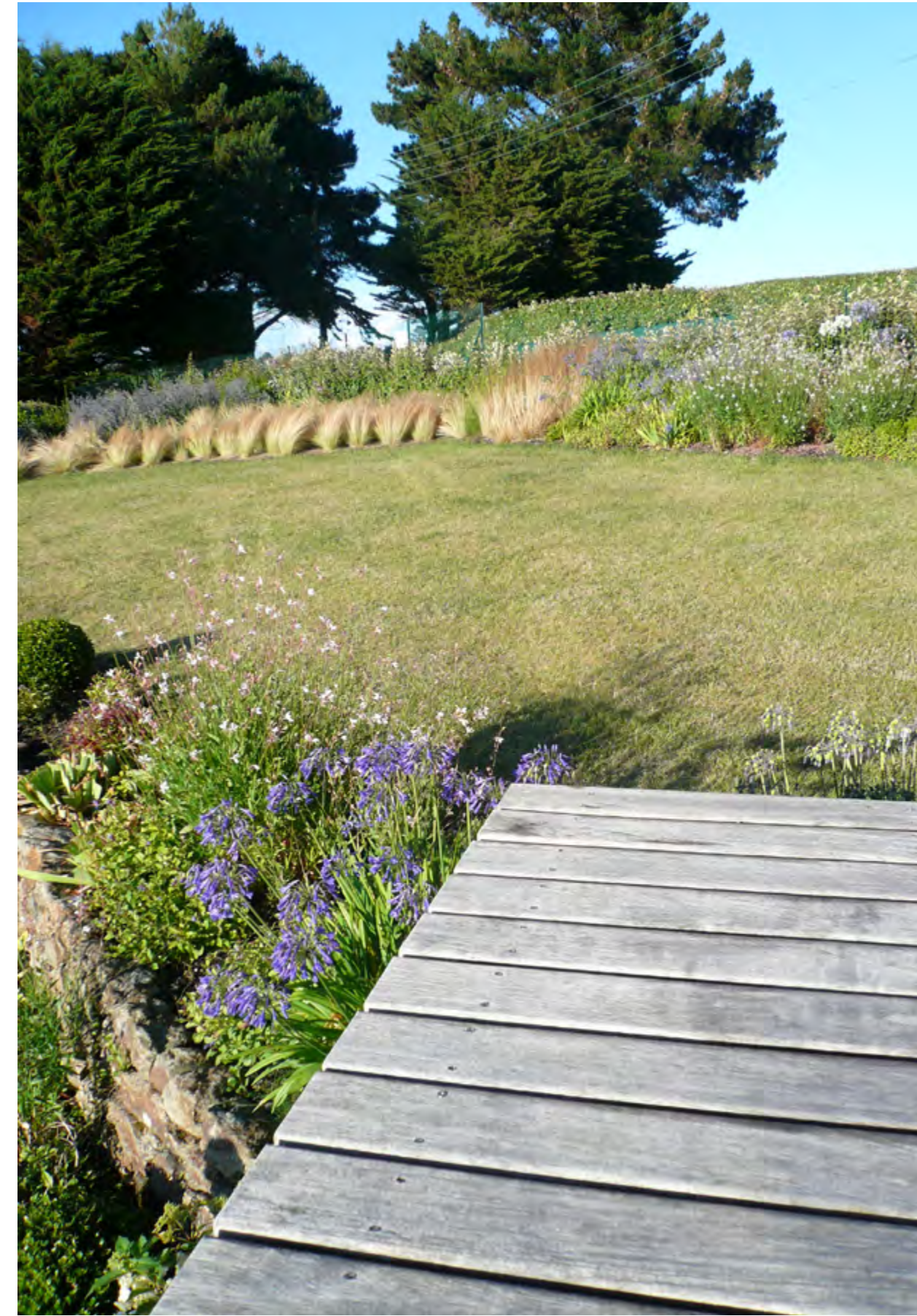


Pour retrouver des espaces plans et confortables et ouvrir le jardin sur l'horizon, c'est le principe des restanques qui s'est imposé, non pas successives comme des gradins, mais irrégulières et arrondies comme les lignes de la côte. Des murets de pierres sèches en granit rappellent les affleurements du littoral et créent des terrasses abritées du regard. De grandes graminées viennent faire un écran translucide coté mer dans lequel des « fenêtres » de verdure ménagent des vues sur les îles alentour et le cap Fréhel. Un jardin bleu et blanc où la végétation presque essentiellement méditerranéenne profite des douceurs du Gulf Stream et des embruns du large.

Une vaste pelouse en pente se heurtant à une haute haie aveugle. Un jardin de bord de mer à ouvrir sur son environnement et à réintégrer dans le site.













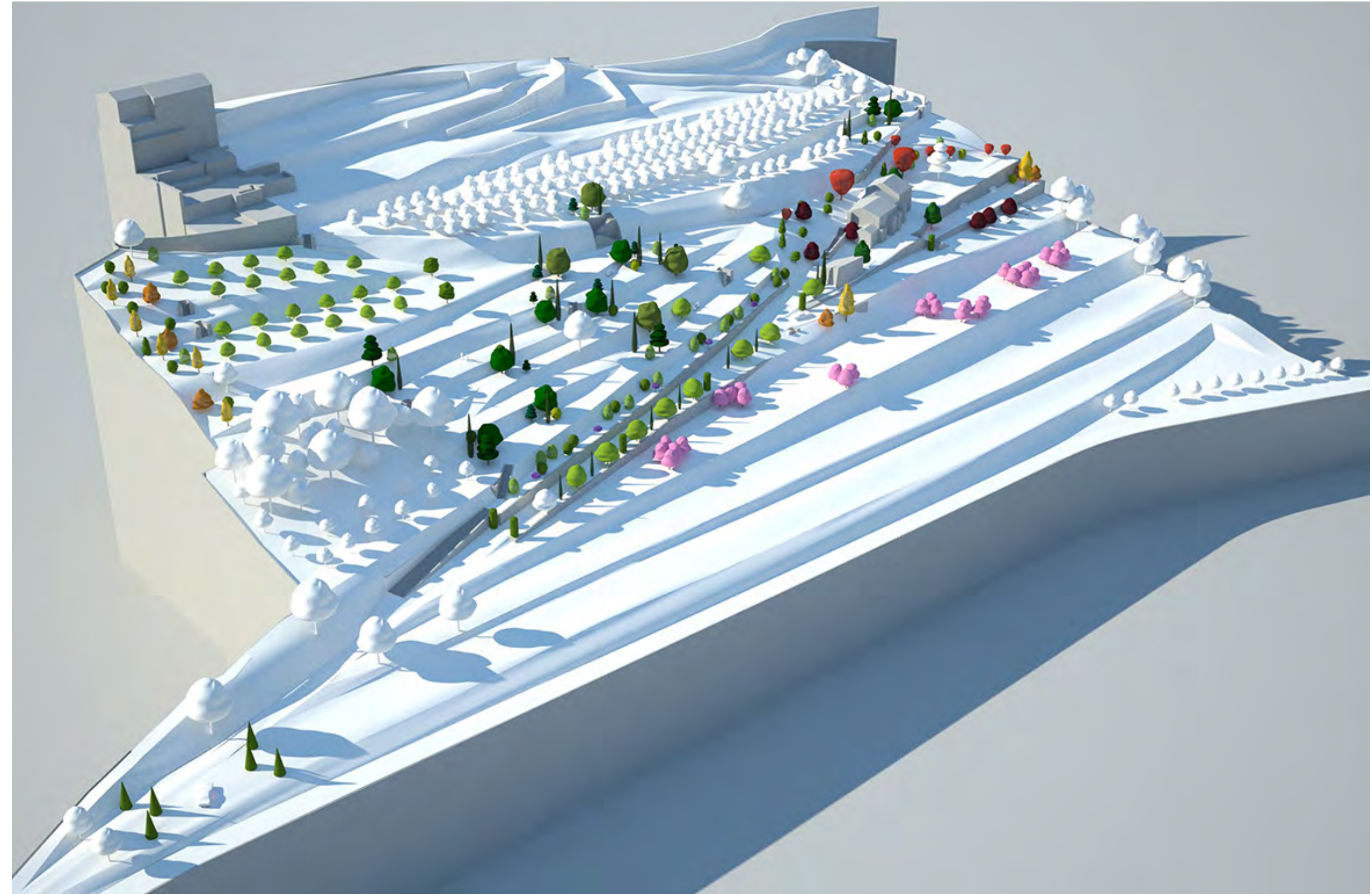


**En cours**





3



























MORTIGLIENGO  
S.p.A. - Via S. Maria 100 - 01012  
T. 0761 410101 - F. 0761 410102

EE1247













**Créations**



## Pots

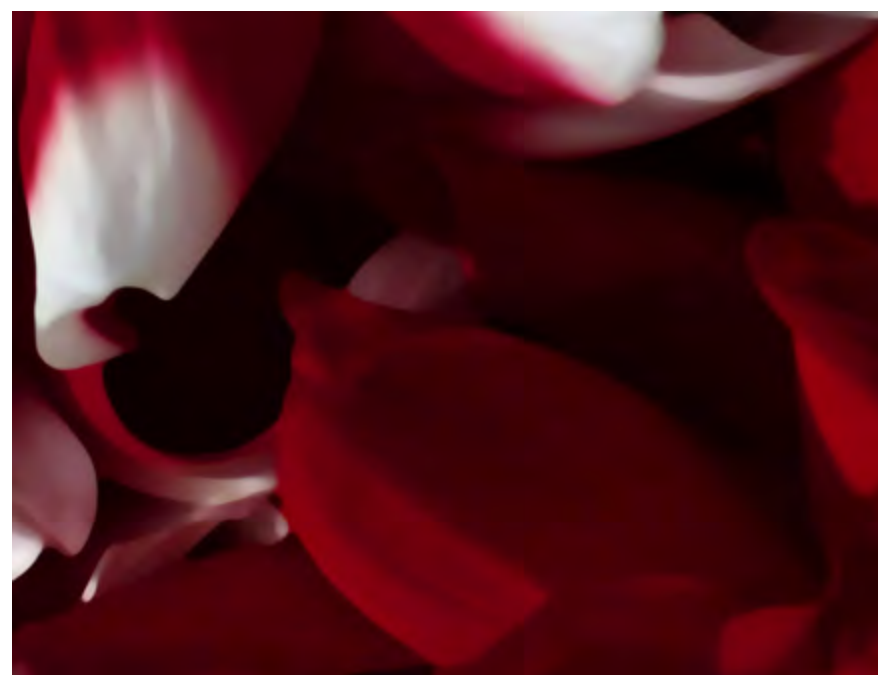
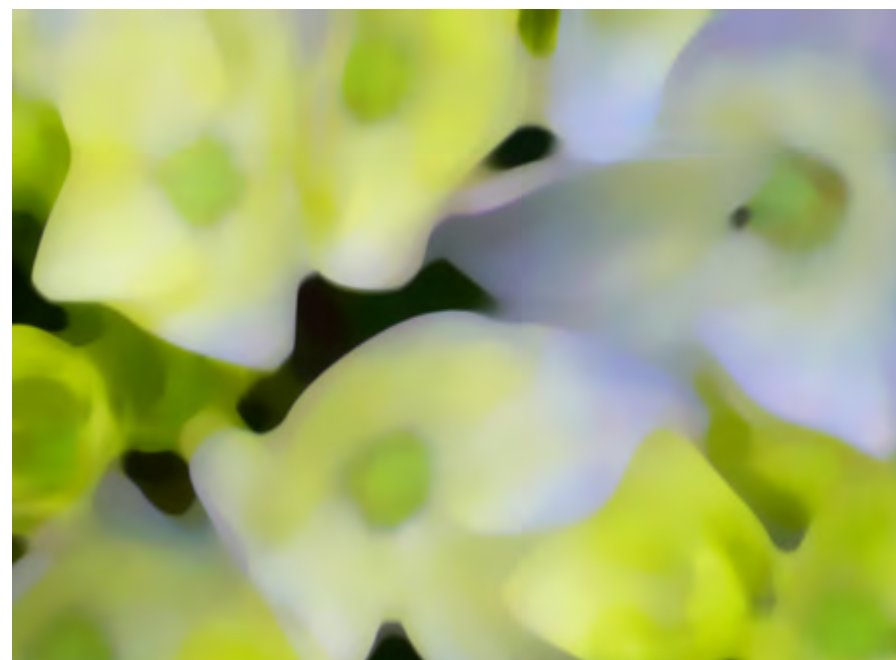
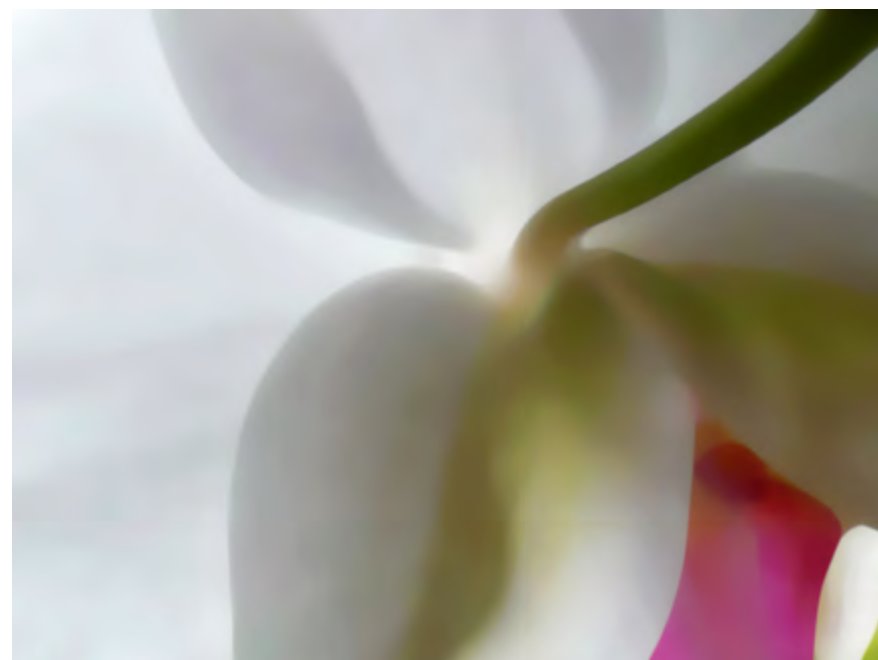
Étendre la conception du jardin aux objets qui le meublent et participent à sa structure. Une ligne contemporaine de pots en terracotta fabriqués artisanalement en Italie à Impruneta, à partir d'une argile non gélive teintée dans la masse.



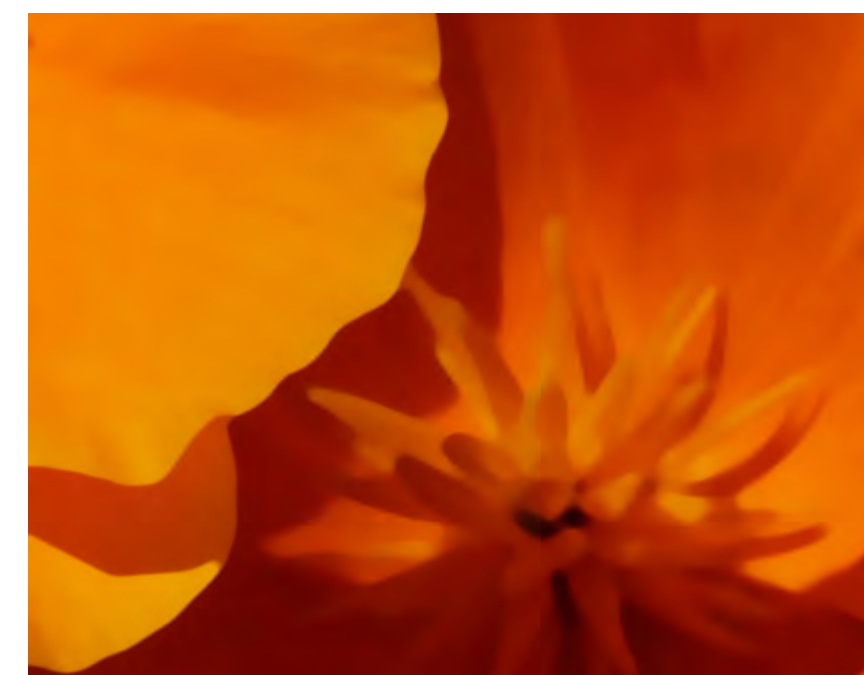
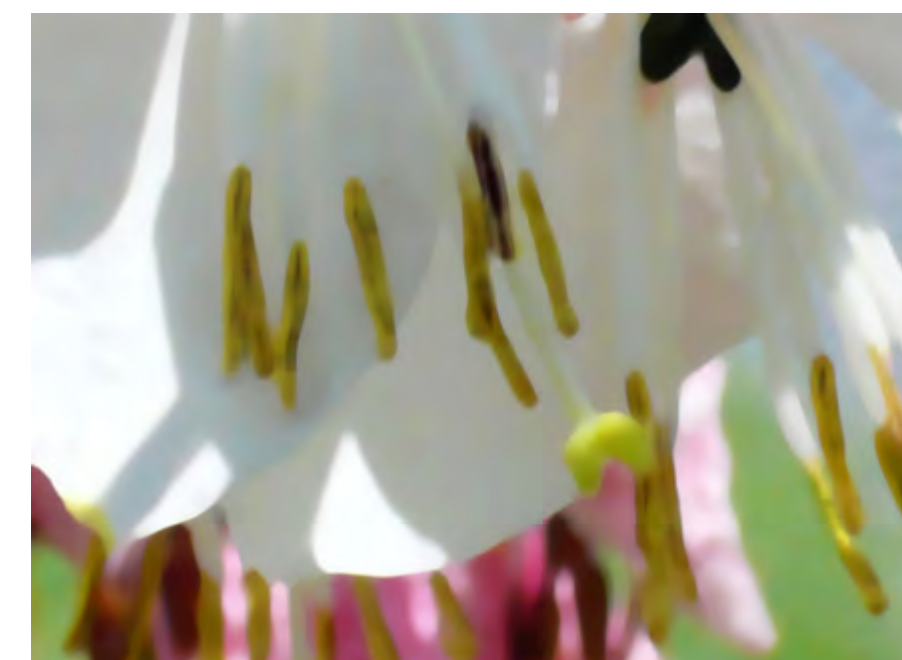
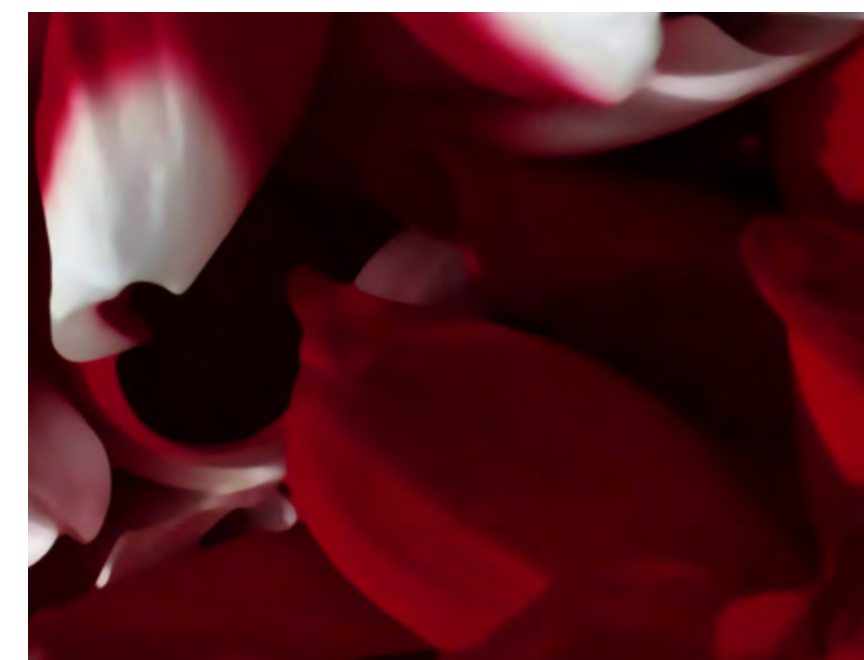
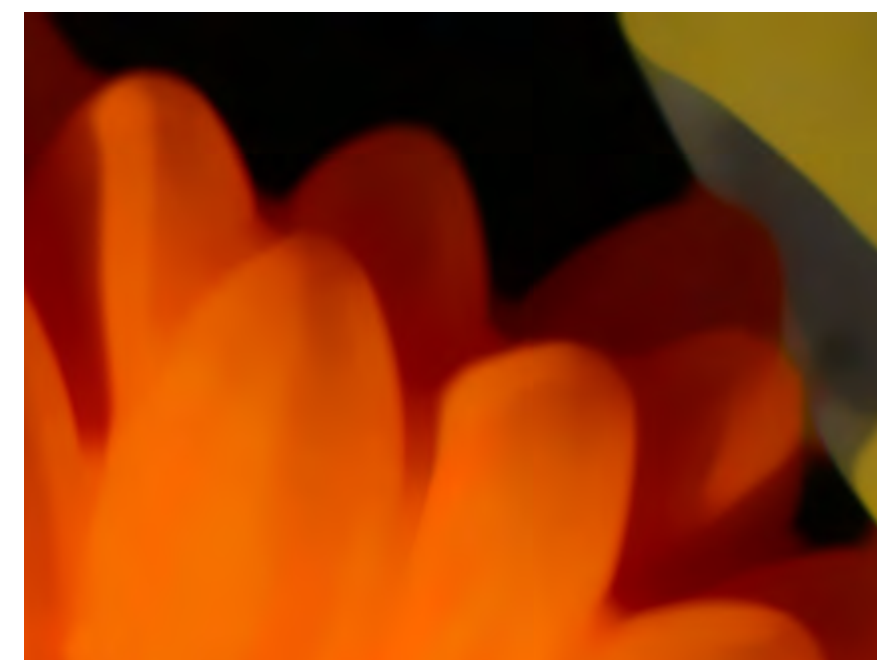


## Photographie

Travail à la limite du figuratif et de l'abstrait sur la lumière, l'énergie, la couleur et la matière au cœur des fleurs : faire abstraction du sujet pour en capturer l'essence, oublier l'enveloppe pour en exprimer l'âme.



Tirages grands formats (environ 120 x 160 cm) montés sur support aluminium ou Diasec.







**N**aissance à Paris.

**E**nfance au Maroc puis à Paris et Versailles.

**É**tés bretons entre Carnac et Dinard.

**A**dolescence en pension dans les Alpes.

**É**tudes d'architecture à l'ESA Paris.

**D**écorateur, assistant de réalisation et producteur de films publicitaires pendant une quinzaine d'année.

**R**eprise d'études à l'École Nationale Supérieure du Paysage de Versailles et diplôme en 2001.

**C**réation d'Atelier Jardins.

**V**it à Paris, à Barcelone et dans l'Aubrac.

**C**onçoit et réalise des jardins privés et des projets résidentiels et hôteliers en Europe, en Afrique, au Moyen-Orient et en Asie.

**C**ollabore avec des architectes et architectes d'intérieurs à des projets de construction et de rénovation d'habitations privées, ainsi qu'à des projets d'urbanisme et d'aménagement du territoire.

## À propos

Le chemin emprunté par Christian Préaud vers le métier d'architecte-paysagiste se déploie tel un long méandre autour des émotions profondes générées par sa découverte de la nature, de paysages marqués par le travail de l'homme ou encore à demi sauvages, au creux des villes, comme aux frontières des déserts.

Son enfance l'emmène du Maroc à Versailles, des Alpes à la Bretagne, de jardins en paysages, et de paysages en jardins. Celui de sa grand-mère à Dinard fait naître la passion des plantes, de l'observation de la nature et du travail de la terre.

Au-delà de sa formation d'architecte, de son travail de décorateur, de ses activités de producteur de films et photos publicitaires, ses nombreux voyages, sa vie au contact de la terre sur les bords de la Mayenne, ses années à Bruxelles, l'ont mené en douceur à pousser le moment venu la porte de l'École du Paysage de Versailles. Toutes les perceptions, intuitions, agrégées de façon quasi subliminale depuis son enfance,

lui ont alors permis de se plonger dans l'univers des jardins qu'il portait en lui. Comment faire un métier de sa sensibilité... Affaire de désir ? Lent et incertain processus de sublimation dont les ressorts nous échappent ? La maturation a à voir avec la terre, les saisons, la lenteur, et la splendeur du vivant qui s'exprime dans un jardin.

Un jardin c'est aussi une confrontation à la matière qui exige un savoir faire et un solide ancrage dans les techniques, l'humble apprentissage auprès de maîtres d'hier ou d'aujourd'hui, avant de pouvoir libérer son inspiration et sa créativité.

Si l'Éden est le jardin absolu, si la beauté du monde comme Création ne peut être égalée, c'est peut être la marque de l'humanité de ne pouvoir tel Sisyphe roulant son rocher, échapper à la tentation de chercher ou de s'essayer à recréer sinon le paradis au moins des parcelles d'harmonie sur terre. Le philosophe nous dit que Sisyphe est heureux.



# Presse





# Presse







**atelier jardins**

91, rue du Faubourg Saint-Honoré  
F-75008 Paris

+33 (0)1 5812 0283  
info@atelierjardins.com

[www.atelierjardins.com](http://www.atelierjardins.com)

Photos, dessins et textes © Christian Préaud 2005-2021, tous droits réservés,  
sauf citations et textes signés par leurs auteurs,  
Texte biographie, Élisabeth Boucheron.

