

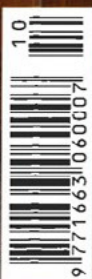
espaces

CONTEMPORAINS

MAI 2015

six maisons
six architectes

Milan, Expo 2015
Vintage, mode d'emploi
Mobilier de jardin, tous les styles
Salles de bains, les nouveautés





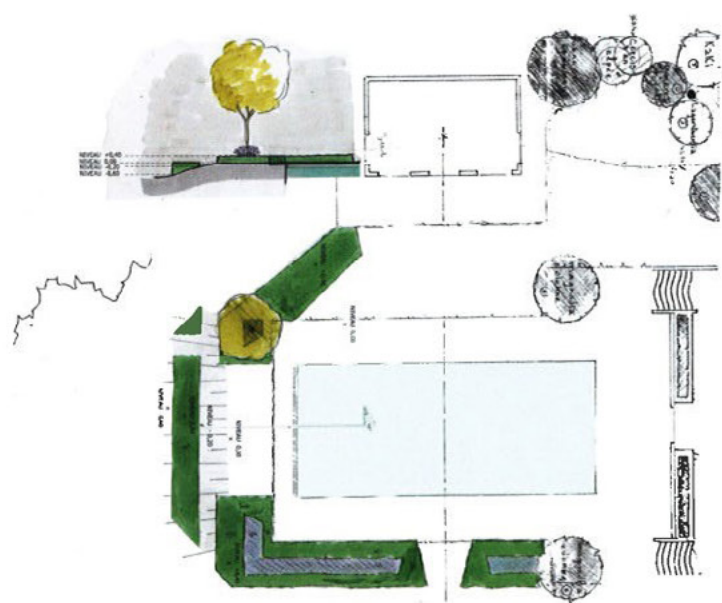
Au bord du lac Léman

*Ce jardin situé dans un quartier résidentiel
a été complètement réaménagé pour
répondre au style de vie de ses propriétaires.*

TEXTE: EVELYNE MALOD-DOGNIN / PHOTOS: CHRISTIAN PRÉAUD



Admirablement implanté dans un cadre idyllique, ce jardin avait bénéficié d'un aménagement de belle qualité. Malgré cela, ses propriétaires avaient du mal à se l'approprier, et au final leur jardin ne leur apportait pas la satisfaction escomptée. Ils ont donc décidé d'en confier le réaménagement à l'architecte paysagiste français Christian Préaud. Ce dernier a reconsidéré l'espace dans sa globalité et proposé de nouvelles pistes. Le jardin est à présent en harmonie avec son environnement et avec l'esprit de ceux qui l'habitent. Explications.



Comment avez-vous appréhendé le défi posé par le réaménagement de ce jardin?

Nous avons pris de la distance par rapport aux frustrations issues des problèmes rencontrés, et surtout par rapport aux solutions imaginées en réaction. Il fallait reconsidérer le jardin dans sa totalité, comme un lieu de vie et pas comme une mosaïque de problèmes nécessitant des solutions ponctuelles. Cela s'est fait avec beaucoup de bonne volonté et d'intelligence de la part du client, ce qui a permis de bien recadrer ses envies, surtout en termes d'usage de cet espace extérieur prolongeant la maison. L'idée étant bien sûr de faire le jardin qui corresponde au client et surtout pas mon jardin chez le client. C'était le problème auquel il avait été confronté. La réalisation effectuée était tout à fait qualitative mais elle ne lui correspondait pas.

Quelles sont les principales contraintes que vous avez rencontrées?

La principale fut de travailler sur la trame existante pour la faire évoluer dans le sens souhaité sans tout refaire. Ce qui aurait été de toute façon impossible du fait des bâtis et des infrastructures techniques. Le jardin existant avait été traité autour de trois thèmes théoriques: un jardin italien, un jardin anglais, un jardin méditerranéen. On sentait que trois recettes avaient été plaquées sur le lieu sans vraie raison objective et surtout sans travailler les liens et les transitions entre ces thématiques. La très belle piscine, perdue ...





Christian Préaud a fait ses études à l'École spéciale d'architecture de Paris, puis à l'École nationale supérieure du paysage de Versailles. Installé à Marnes-la-Coquette dans la périphérie parisienne, Atelier Jardins se consacre principalement à l'architecture des jardins, conception et maîtrise d'œuvre, et exerce principalement en France, en Suisse, en Belgique et au Maroc.

...
 au milieu de ces différents jardins, flottait au sein d'une immense pelouse qui venait mourir sur le lac. L'espace était livré à tous les vents et à toutes les vues et donnait très peu envie de s'attarder après une baignade.

Quel a été le fil conducteur de votre démarche?

Cela a été de donner du sens à tous ces éléments, de renforcer leurs identités propres, de les séparer pour mieux les relier, de créer des transitions, des passages, des promenades, de structurer les espaces intermédiaires. Mais aussi d'appeler le regard, d'inviter à la découverte et d'injecter du mystère et de la poésie dans le jardin. En résumé, de susciter chez ses habitants l'envie et le désir de se l'approprier.

Concrètement, comment avez-vous procédé?

D'abord en échangeant beaucoup avec les propriétaires pour bien comprendre leur relation à l'espace extérieur et la façon dont ils souhaitaient l'investir et le vivre. Et puis beaucoup de croquis, de dessins et... d'excellentes bouteilles de vin ouvertes autour de photos de plantes! Des photos étalées comme des nuanciers pour travailler les textures autant que les couleurs et composer des ambiances et des tableaux des saisons. Sur le terrain il a bien sûr fallu modeler le sol, creuser un peu plus, rapporter de la terre sur les bords du chemin existant pour lui donner la sensation d'un chemin creux... Nous avons aussi créé des massifs



entiers de buis en tables parcourues de lavande pour installer la piscine au centre d'une architecture qui lui procure de l'intimité. Pour gommer l'impression que le jardin s'arrêtait net au bord du lac, nous avons façonné des dunes de galets plantées de graminées géantes qui entraînent le regard sur l'autre rive et permettent une promenade secrète au bord de l'eau.

Tout en étant très architecturé, ce jardin dégage une atmosphère empreinte de liberté, comment expliquez-vous cette apparente contradiction?

Le jardin est à mon sens une réalisation architecturale tout autant que le bâti, c'est un espace à vivre qui a une fonction et donc une forme qui lui correspond. Dans cette architecture, les plantes ont des rôles bien précis selon leurs propriétés et leurs comportements. Les végétaux persistants, libres ou taillés en topiaires et en haies, servent à structurer l'espace par un dessin dont la lisibilité est constante. Ce sont en quelque sorte les murs qui permettent de délimiter les différentes pièces, de marquer les perspectives, de structurer les vues, d'ouvrir ou de donner de l'intimité à l'espace. Par ailleurs, les végétaux caducs, les arbustes fleuris, les vivaces et les annuelles viennent meubler et décorer l'espace en composant une œuvre qui se joue en quatre mouvements saisonniers. C'est cette palette mouvante, évolutive, jamais figée, qui donne ce côté ressenti comme libre. C'est la conjonction de la structure et du décor qui fait exister l'espace et le rend habitable.



Le spécialiste de vos aménagements extérieurs en bois

- Deck
- Entourage de piscine
- Entourage de spa
- Brise-vue
- Portail
- Façade
- Divers et entretien



Xylaos Sàrl
 Chemin de la Vuarpillière - 1260 Nyon
 +41 (0)79 353 75 19
www.xyloas.com